

# GENDER EQUALITY

## EUROPEAN GUIDELINES



SELF TRAININGS

ACCEPTANCE

SUSPENSION OF JUDGEMENT

USE GENDER FREE WORDS

OPEN QUESTIONS

RESPECT

LACK OF INTEREST

MASCULINE UNIVERSAL

LANGUAGE LIMITATION

MY OWN STEREOTYPES

SINGLE MODEL

CULTURAL BACKGROUND

VISUAL / LANGUAGE LIMITATIONS



# EUROPEAN GUIDELINES

## Guidelines

Among BEE's outputs there are also the following guidelines. They represent some general recommendations for gender-sensitive, participatory and inclusive education modalities that can be easily replicable and adaptable to the school class contexts, and can respond to the needs of teachers/educators and communities engaging in educating childhood contrasting gender stereotypes. These outputs therefore represent very malleable and reproducible work tools and are particularly suitable for a large-scale dissemination.

### INDICATIONS FOR THE EDUCATORS/TEACHERS

- About ourselves: training, self-training, observational practices.
- Continuous self-training.
- Enhancement of the practices of (self)observation and work on education for differences as important educational material, not negligible and not secondary to the disciplines or the relationship with the class.
- More projects on issues regarding education for differences.
- Establishment of practices of (self)-observation of ourselves and our own routine work. It scares me to be their model, am I worthy of it? Talk to colleagues, participate at supervision meetings.
- Analyze our educational attitude, the values and attitudes that guide it.
- Suspension of judgment and acceptance; listening to the others.
- To be an example: accept stumbling blocks and automatisms, but observe and question ourselves.

### LANGUAGE

- Work on language not to convey gender stereotypes and to be inclusive also in work communications:
- Do not use the universal masculine.
- Do not use epithets for girls that would not be used for boys.
- Avoid group rebuking in which you address girls or boys in a general manner, for instance: Chatter-girls, be silent! Or Toughen up, boys, you're not girls!
- Change teachers' reactions to small quarrels between boys and girls. Replace classic explanations, such as: "If he pulls your hair in the school yard, he likes you" with open questions: How do you feel when somebody keeps teasing you? What do you think about people who keep taunting you? Why would somebody do that? In what other ways can one express their interest for a colleague, whether boy or girl?"
- Do not use stereotypes about families: there are many family models, and it is preferable not to focus on the traditional family, but to promote each child's account of their own family model.



## ON SPACE AND TOOLS

- Work on the bibliography of readings (collect texts that present plural and non-stereotypical models).
- Reflection on spaces and settings.
- Work on the space of symbolic games to offer plural models of identification, for example making possible to have not only a toilette corner, but also a carpentry bench, a mechanical and electronic corner.
- Work on the disguise corner, which typically contains more clothing associated with the feminine, with little representation of the masculine (e.g., also includes objects considered masculine, such as a brush, shaving foam, gel...); increase the number of clothes, disguises and objects available.
- Avoid stereotypes when organizing children into groups and designing their tasks, by ensuring equal access to toys, games-no toy should be dedicated to one gender only.

## ON WORKING WITH CHILDREN AND THEIR CAREGIVERS

- Propose to the children equal tasks, regardless of gender.
- Work on the themes, elements and cues provided by the children, without judgment.
- Work on the stimulation of passions and emotions, regardless of gender.
- Stimulation of critical thinking (situating knowledge) and research.
- Encouragement of children's participation (ideas, decisions), even when it comes to daily activities and games.
- Stimulation of sharing and dialogue, to overcome resistance on the theme: also with children.
- Promotion of respect towards people, through work on words and empathy, respect for women and their bodies.
- Promotion of the relationship of care.
- Enhancement of male educational figures and involvement of male reference in children activities.
- Valorization of all caregivers (not only teachers and parents, but also other caregivers: auxiliary staff, other family members, significant figures...).
- Work on scholastic orientation from early childhood, in order to learn about all the professions and identify one's own desires for the future in a way that is not conditioned by gender stereotypes.
- Identification of gender discriminatory behaviors at kindergarten/school and conduction of various guidance activities such as observe children's play/interaction, conduction of role play activities to practice being in someone else's shoes.

## ON WORKING WITH CHILDREN OF A SPECIFIC GENDER

Sometimes can be useful to work on different tasks for boys and girls, not to strengthen gender segregation, but to increase their possibility to deconstruct stereotypes:

### THE AIM OF GENDER-EDUCATION FOR BOYS:

- Learn they can identify as boys in other ways than by disassociation from girls.
- Experience communication, storytelling, expressing what they feel, learn to welcome each other.
- Understand the importance of conflict resolution.
- Learn that all emotions are allowed, but not all behaviors: experience control techniques.
- Be able to have positive body contact with others.
- In time, have the courage to make their own choices, not just follow the leader of the group.
- Not be criticized and teased by adults, but be able to have a non-verbal, secret understanding with other children.
- Place an accent on the positive, learn to say what they want.
- Know the rules, the limits, and the expectations before they receive work materials or begin a new activity.
- Engage them in exercises that involve movement, rhythm, and balance.
- Give them opportunities to develop their fine motor skills.



## THE AIM OF GENDER-EDUCATION FOR GIRLS:

- In a girl-only group, implement activities to help them focus on their own identity and personal value instead of taking on the role of small teacher/caregiver.
- Welcome them kindly as individuals.
- Support them in developing a positive picture of themselves, become self-confident and trust their ability to rely on themselves.
- Appreciate them for their inner qualities and physical abilities.
- Help them perceive differences as positive and valuable.
- Find the courage to enter a competition, help themselves, be able to work in big groups, be the center of attention.
- Develop their curiosity, do experiments, math exercises, place them in contexts to notice causes and effects.
- Make their voices heard and say no.
- Choose what they want, make individual choices.
- Communicate by saying what they truly want.
- Talk in front of a group without being interrupted.
- Develop their gross motor skills, play with a ball.
- Take up all the space in a room.
- Make jokes and be noisy.
- See the opposite sex in a positive environment.

## ON GENUINELY SUPPORTING CHILDREN TO FIND THEIR OWN PATH:

- Authentic personal change: give children personal examples of how we make efforts to overcome one of our own stereotypes, how we learn to accept things we had never thought about in the past. Personal examples are the most important, especially at young ages.
- Having honest, open conversations about any situation that may come up, with all the pupils in the class, and making joint decisions about fair behaviors acceptable to all.
- Therapeutic self-knowledge stories and activities, to accept differences.
- Grant attention and importance to lifelong personal development in all activities conducted in the classroom.
- Emotional support and availability of the teacher for all pupils, making no discriminations.
- Design activities to encourage positive, constructive interaction between pupils.
- Educational extracurricular activities to reinforce collaboration and self-understanding outside the normal school context.
- Encourage, stimulate the development of their self-confidence through specific activities.
- Although schools do offer models, pupils must be encouraged to make their own decisions in certain situations and take responsibility for their own actions.
- Talks about the meaning of colors beyond gender (moods, seasons, flag, men's colors, etc.) to help children overcome stereotypes.
- Talks about home chores, jobs, etc. with non-stereotypical examples.

## RELATIONSHIP WITH THE FAMILIES

### ON RELATIONSHIP

Structuring a proactive relationship with parents, also accepting their possible doubts or stereotypes.

### PROPOSAL OF INITIATIVES DEDICATED TO FAMILIES (DISCUSSIONS, WORKSHOPS, AWARENESS MEETINGS): GRADUALLY, SO AS NOT TO ALIENATE ANY OF THEM:

- Organizing meetings sharing values regarding gender equality.
- Exploring families' arguments and limits.
- Tell families that they consider teachers as allies in answering children's questions about gender and so on.
- Reinforce the triangular relationship among families, teachers and the child.
- Always consider families as an extended network of adults around the child (grandparents, tutors, etc.).
- Sharing of educational reasoning, also on the structuring of spaces, with families:
- Sharing the schools' values.
- Sharing general educational objectives of a gender approach with families.
- Inform parents about gender activities and that they can ask teachers directly (not through children) about those after they are realized in the class.



PROPOSAL OF INITIATIVES DEDICATED TO FAMILIES (DISCUSSIONS, WORKSHOPS, AWARENESS MEETINGS):  
GRADUALLY, SO AS NOT TO ALIENATE ANY OF THEM:

- Promoting inclusion concerning families (homosexual parents, single parents, etc) and general diversity through years.
- Organizing interactive workshops with external experts (at school or somewhere else addressed to families).
- Implement observation during the work with children, and if some strong opinion arises from the children, talk about this with families or organize confrontation moments.
- Never overwhelm parents.
- Organize three moments during the school year to share values, experiences and possible critical moments (balance the topics who are facing, not stressing gender roles).
- Promoting the chance of self organizing these moments (online, physically or on the phone – depending on families' possibilities).
- During events, experiment with the families and some of the activities made with the children.
- Inviting parents having alternative gender experiences (dad in parental leave, male educator, mother who works as a technician) to challenge stereotypes.
- Suggest experiences to do with the children (games, visiting places, doing collages, drawings, creative activities, etc.) and give them an online document to be fulfilled after the activities to get their feedback.

## TOOLS

- Construction of questionnaires to investigate the level of awareness of families on these issues.
- Suggest a bibliography also on gender – not only gender in order to avoid stressing this topic (books, articles, videos, podcasts, webpages).
- Sharing pictures and material of the activities (videos, feedbacks and sentences from the children) during an exhibition.

## PROMOTION OF (SELF)-OBSERVATION ALSO IN RELATION TO FAMILIES

- Preparation of a bibliography of readings to be recommended to families.
- Insisting on inviting and involving both male and female figures.
- Try to interrupt the automatic attitude of referring to mothers or female figures.

## RELATIONSHIP WITH OTHER PROFESSIONALS INSIDE THE SCHOOL

WITH THE EDUCATIONAL TEAM

- Sharing vision and values.
- Importance of a common vision in the teaching staff: being united among teachers strengthens the relationship with families.
- Consideration of the team as an element of strength (living collectively the educational challenges).
- Training, information, practices of (self)-observation.
- Sharing of information acquired through this type of team training, detection of knowledge on the topic and promotion of information.
- Group sharing of methodological reflections and our role in the educational relationship.
- Formation as a group and dissemination of knowledge even to those who are less inclined to be informed.
- Mutual observation in the classroom between colleagues and proactive role of peer agents, who stimulate colleagues and colleagues on issues of education without stereotypes.
- Ensure gender info sessions that encourage exchanges between teaching staff, support staff and decision makers in the school.
- Organization of work and space.
- Division of tasks in a non-gendered manner among the educational staff.
- Demonstrate commitment to combating gender inequalities by delegating tasks in a non-stereotypical way inside the school.
- Whenever possible revise contracting and hiring procedures to accommodate non-stereotypical assignments.



- Reflection on the importance of informal spaces (e.g. bathroom) in gender education: planning inherent in their management and daily rituals.
- Activation of research-action processes, even on small things (being a supervisor).
- Ensure a gender balanced interior design of the school spaces (e.g. representation of women in the illustrations on the walls).
- Sharing common tools.
- Exchange on tools available together (e.g. textbooks).
- Choice of new tools to propose disciplines in a gender perspective (e.g. textbooks).

## WITH THE EXTENDED TEAM

- Sharing visions and values.
- Valuing each educational figure! Each one is important: also the auxiliary staff, technical and administrative figures and coordination/management.
- Identification of shared values of the educational community to provide a clear image of the school/educational service.
- Training, comparison practices.
- Provision of training courses for all staff (educators, teachers, auxiliary and auxiliary staff, staff members, management).
- Construction of formal and informal moments of exchange with colleagues: keep everyone in (how do you do it if an external company is involved?).

## EXTERNAL AND NETWORKS

- Implementing communication.
- Management-level work on communication that addresses the outside so that it is inclusive, as well as internally.
- Structuring of the institution or service.
- Promotion of observation of institutional practices and how the school/educational service is constructed.
- Networking.
- Identification of actors and strengthening of the educational network between reference figures (families, agencies, etc.).
- Network with public authorities (Cred, Municipality, Region, Ministry).
- Public authorities: proposal of training on gender stereotypes at the educational level, and reflections on the theme also with other levels of the organization (managers, policy makers, etc.).

## **FORMAL AND NORMATIVE LEVEL, DECISIONS-MAKER AT REGIONAL AND NATIONAL LEVEL, INSTITUTIONS**

- Selection of personnel also with gender criterion, to contrast occupational segregation.
- Monitor the process of training and hiring gender experts as well as the impact if their work, to avoid gender washing practices.
- Interconnection with anti-discrimination law reforms (e.g.: laws against LGBTQIA+ discrimination and parental leave).
- Ensure properly trained gender experts on each school staff to elaborate a gender equality policy, plan gender awareness and gender research action, train and support teaching staff and decision making/ care staff, supervise and monitor implementation of school gender policy interconnected with other nondiscriminatory policies.
- Implement inclusive and gender equal policies for parental leave, healthcare and care related jobs etc.
- Stress specific local political critics concerning gender equality.



# BEE



## BOOSTING GENDER EQUALITY IN EDUCATION

### FOR INFOS:

**COSPE** (Coordinator of the project)

[info@cospe.org](mailto:info@cospe.org)

[www.cospe.org](http://www.cospe.org)



This publication is funded by the European Union's Justice Programme (2014-2020). The content of this publication represents the views of the author only and is his/her sole responsibility. The European Commission does not accept any responsibility for use that may be made of the information it contains.

# GENDER EQUALITY

## LINEE GUIDA EUROPEE



SELF TRAININGS

ACCEPTANCE

SUSPENSION OF JUDGEMENT

USE GENDER FREE WORDS

OPEN QUESTIONS

RESPECT

LACK OF INTEREST

MASCULINE UNIVERSAL

LANGUAGE LIMITATION

MY OWN STEREOTYPES

SINGLE MODEL

CULTURAL BACKGROUND

VISUAL / LANGUAGE LIMITATIONS





# LINEE GUIDA EUROPEE

## Linee guida

Tra i risultati di BEE ci sono anche le seguenti linee guida. Rappresentano alcune raccomandazioni generali per modalità educative sensibili al genere, partecipative e inclusive, che possono essere facilmente replicate e adattate ai differenti contesti di classi scolastiche e sono in grado di rispondere alle esigenze di insegnanti ed educatori/trici e delle comunità impegnate a educare l'infanzia contrastando gli stereotipi di genere. Questi risultati rappresentano quindi strumenti di lavoro molto malleabili e riproducibili e sono particolarmente adatti a una diffusione su larga scala.

### INDICAZIONI PER GLI EDUCATORI/TRICI E INSEGNANTI

- Su noi stessi/e: formazione, autoformazione, pratiche di osservazione.
- Autoformazione continua.
- Valorizzazione delle pratiche di (auto)osservazione e lavoro sull'educazione alle differenze come materiale didattico importante, non trascurabile e non secondario rispetto alle discipline curriculari o al rapporto con la classe.
- Più progetti su temi riguardanti l'educazione alle differenze.
- Stabilire pratiche di (auto)osservazione di noi stessi/e e del nostro lavoro quotidiano. Mi spaventa essere il loro modello, ne sono degno/a? Parlare con i colleghi/e, partecipare alle riunioni di supervisione.
- Analizzare il nostro atteggiamento educativo, i valori e gli atteggiamenti che lo guidano.
- Sospensione del giudizio e accettazione; ascolto degli altri.
- Essere un esempio: accettare gli inciampi e gli automatismi, ma osservare e mettersi in discussione.

### LINGUAGGIO

Lavorare sul linguaggio per non trasmettere stereotipi di genere e per ottenere l'inclusività anche nelle comunicazioni di lavoro:

- Non usare il maschile universale.
- Non usare per le bambine epiteti che non si userebbero per i ragazzi.
- Evitate i rimproveri di gruppo in cui vi rivolgete alle bambine o ai bambini in modo generico, ad esempio: "Chiacchierone, fate silenzio!" Oppure: "Datevi una calmata, ragazzi, non siete ragazze!"
- Cambiare le reazioni degli/delle insegnanti verso i piccoli litigi tra bambini e bambine. Sostituire le spiegazioni classiche, come: "Se ti tira i capelli nel cortile della scuola, vuol dire che gli piaci" con domande aperte: Come ti senti quando qualcuno continua a prenderti in giro? Cosa pensi delle persone che continuano a prenderti in giro? Perché qualcuno dovrebbe farlo? In quali altri modi si può esprimere il proprio interesse per un compagno, bambino e bambina che sia?"
- Non utilizzare stereotipi sulle famiglie: esistono molti modelli di famiglia ed è preferibile non concentrarsi sulla famiglia tradizionale, ma promuovere il racconto di ciascun bambino/a del proprio modello familiare.



## SULLO SPAZIO E SUGLI STRUMENTI

- Lavorare sulla bibliografia delle letture (raccolgere testi che presentino modelli plurali e non stereotipati).
- Riflessione su spazi e ambienti.
- Lavorare sullo spazio dei giochi simbolici per offrire modelli plurali di identificazione, ad esempio rendendo possibile non solo un angolo per la toeletta, ma anche un banco di falegnameria, un angolo meccanico ed elettronico.
- Lavorare sull'angolo dei travestimenti che, di solito, contiene più abiti associati al femminile, con una scarsa rappresentazione del maschile (ad esempio, includere anche oggetti considerati maschili, come pennello, schiuma da barba, gel...); aumentare il numero di abiti, travestimenti e oggetti disponibili.
- Evitare gli stereotipi quando si organizzano i/le bambini/e in gruppi e si progettano i loro compiti, garantendo la parità di accesso ai giocattoli e ai giochi: nessun giocattolo dovrebbe essere dedicato a un solo sesso.

## SUL LAVORO CON I/LE BAMBINI/E E CHI SE NE PRENDE CURA

- Propose to the children equal tasks, regardless of gender.
- Proporre ai/alle bambini/e compiti uguali, indipendentemente dal sesso.
- Lavorare sui temi, gli elementi e gli spunti forniti dai/dalle bambini/e, senza giudicare.
- Lavorare sulla stimolazione delle passioni e delle emozioni, indipendentemente dal sesso.
- Stimolazione del pensiero critico (collocazione della conoscenza), della ricerca.
- Incoraggiare la partecipazione dei/delle bambini/e (idee, decisioni), anche quando si tratta di attività quotidiane e giochi.
- Stimolare la condivisione e il dialogo, per superare le resistenze sul tema anche con i/le bambini/e.
- Promozione del rispetto verso le persone, attraverso un lavoro sulle parole e sull'empatia, rispetto per le donne e per il loro corpo.
- Promozione della relazione di cura.
- Valorizzazione delle figure educative maschili e coinvolgimento dei riferimenti maschili nelle attività dei bambini.
- Valorizzazione di tutti i caregiver (non solo insegnanti e genitori, ma anche altri caregiver: personale ausiliario, altri familiari, figure significative...).
- Lavorare sull'orientamento scolastico fin dalla prima infanzia, per conoscere tutte le professioni e individuare i propri desideri per il futuro in modo non condizionato dagli stereotipi di genere.
- Identificazione dei comportamenti discriminatori di genere all'asilo/scuola e realizzazione di varie attività di orientamento, come l'osservazione del gioco/interazione dei/delle bambini/e, la realizzazione di attività di gioco di ruolo per esercitarsi a mettersi nei panni di qualcun altro/a.

## SUL LAVORO CON I/LE BAMBINI/E DI UN GENERE SPECIFICO

A volte può essere utile lavorare su compiti diversi per bambini e bambine, non per rafforzare la segregazione di genere, ma per aumentare la loro possibilità di decostruire gli stereotipi:

### L'OBIETTIVO DELL'EDUCAZIONE DI GENERE PER I BAMBINI:

- Imparare che possono identificarsi come bambini in modi diversi rispetto al dissociarsi dalle bambine.
- Sperimentare la comunicazione, la narrazione, l'espressione di ciò che sentono, accogliere l'altro/a.
- Comprendere l'importanza della risoluzione dei conflitti.
- Imparare che tutte le emozioni sono permesse, ma non tutti i comportamenti: sperimentare tecniche di controllo.
- Essere in grado di avere un contatto corporeo positivo con gli altri.
- Col tempo, avere il coraggio di fare le proprie scelte, non limitandosi a seguire il leader del gruppo.
- Non essere criticati e presi in giro dagli adulti, ma essere in grado di avere un'intesa non verbale e segreta con gli altri bambini.
- Porre l'accento sul positivo, imparare a dire ciò che si vuole.
- Conoscere le regole, i limiti e le aspettative prima di ricevere il materiale di lavoro o di iniziare una nuova attività.
- Impegnarsi in esercizi di movimento, ritmo ed equilibrio.
- Avere l'opportunità di sviluppare la loro motricità.



## L'OBIETTIVO DELL'EDUCAZIONE DI GENERE PER LE BAMBINE:

- In un gruppo di sole bambine, implementate attività che le aiutino a concentrarsi sulla propria identità e sul proprio valore personale, invece di dare per assodato per loro il ruolo di piccola insegnante/caregiver.
- Accoglietele gentilmente come persone.
- Sostenetele nello sviluppo di un'immagine positiva di sé, nella fiducia in sé stesse e nella capacità di contare su sé stesse.
- Appreziatele per le loro qualità interiori e le loro capacità fisiche.
- Aiutatele a percepire le differenze come positive e preziose.
- Sostenetele a trovare il coraggio di partecipare a un concorso, aiutarsi, essere in grado di lavorare in grandi gruppi, essere al centro dell'attenzione.
- Sviluppare la loro curiosità, fare esperimenti, esercizi di matematica, inserirli in contesti per notare cause ed effetti.
- Fare sentire la loro voce e dire di no.
- Scegliere ciò che si vuole, fare scelte individuali.
- Comunicare dicendo ciò che si vuole veramente.
- Parlare davanti a un gruppo senza essere interrotte.
- Sviluppare le capacità motorie, giocare con la palla.
- Occupare tutto lo spazio di una stanza.
- Fare battute ed essere rumorose.
- Vedere l'altro sesso in un ambiente positivo.

## PER SOSTENERE REALMENTE I/LE BAMBINI/E A TROVARE LA PROPRIA STRADA:

- Autentico cambiamento personale: dare ai/alle bambini/e esempi personali di come ci sforziamo di superare uno dei nostri stereotipi, di come impariamo ad accettare cose a cui non avevamo mai pensato in passato. Gli esempi personali sono i più importanti, soprattutto in giovane età.
- Avere conversazioni oneste e aperte su qualsiasi situazione che possa presentarsi, con tutti gli/le alunni/e della classe, e prendere decisioni comuni su comportamenti equi e accettabili per tutti/e.
- Storie e attività terapeutiche di auto-conoscenza, per accettare le differenze.
- Attribuire attenzione e importanza allo sviluppo personale lungo tutto l'arco della vita in tutte le attività svolte in classe.
- Sostegno emotivo e disponibilità dell'insegnante per tutti/e gli/le alunni/e, senza discriminazioni.
- Progettare attività che incoraggino un'interazione positiva e costruttiva tra gli/le alunni/e.
- Attività educative extrascolastiche per rafforzare la collaborazione e la comprensione di sé al di fuori del normale contesto scolastico.
- Incoraggiare e stimolare lo sviluppo della fiducia in sé stessi/e attraverso attività specifiche.
- Sebbene le scuole offrano dei modelli, gli/le alunni/e devono essere incoraggiati/e a prendere decisioni autonome in determinate situazioni e ad assumersi la responsabilità delle proprie azioni.
- Parlare del significato dei colori al di là del genere (stati d'animo, stagioni, bandiera, colori maschili, ecc.) per aiutare i/le bambini/e a superare gli stereotipi.
- Parlare di faccende domestiche, lavori, ecc. con esempi non stereotipati.

## RAPPORTO CON LE FAMIGLIE

Strutturare un rapporto proattivo con i genitori, accettando anche i loro eventuali dubbi o stereotipi.

### PROPOSTA DI INIZIATIVE DEDICATE ALLE FAMIGLIE (DIBATTITI, LABORATORI, INCONTRI DI SENSIBILIZZAZIONE) GRADUALMENTE, PER NON ALLONTANARE NESSUNA DI ESSE:

- Organizzare incontri per condividere i valori della parità ed equità di genere.
- Esplorare gli argomenti e i limiti delle famiglie.
- Dire alle famiglie che considerino gli/le insegnanti come alleati/e nel rispondere alle domande dei/delle bambini/e sul genere e così via.
- Rafforzare la relazione triangolare tra famiglie, insegnanti e bambino/a.
- Considerare sempre le famiglie come una rete estesa di adulti intorno al/alla bambino/a (nonni/e, tutor, ecc.).
- Condivisione del ragionamento educativo, anche sulla strutturazione degli spazi, con le famiglie.



- Condividere i valori della scuola.
- Condividere con le famiglie gli obiettivi educativi generali di un approccio di genere.
- Informare i genitori sulle attività di genere e sul fatto che possono chiedere informazioni agli/alle insegnanti direttamente (non attraverso i/le bambini/e) dopo che sono state realizzate in classe.

## **PROPOSTA DI INIZIATIVE DEDICATE ALLE FAMIGLIE (DIBATTITI, LABORATORI, INCONTRI DI SENSIBILIZZAZIONE) GRADUALMENTE, PER NON ALLONTANARE NESSUNA DI ESSE:**

- Promuovere l'inclusione delle famiglie (genitori omosessuali, genitori single, ecc.) e della diversità in generale nel corso degli anni.
- Organizzare laboratori interattivi con esperti esterni (a scuola o altrove, rivolti alle famiglie).
- Attuare l'osservazione durante il lavoro con i/le bambini/e e, se emergono, opinioni forti da parte dei bambini, parlarne con le famiglie o organizzare momenti di confronto.
- Non sovraccaricare mai i genitori.
- Organizzare tre momenti durante l'anno scolastico per condividere valori, esperienze ed eventuali momenti critici (bilanciare gli argomenti che si stanno affrontando, non enfatizzando i ruoli di genere).
- Promuovere la possibilità di auto-organizzare questi momenti (online, fisicamente o al telefono, a seconda delle possibilità delle famiglie).
- Durante gli eventi, sperimentare con le famiglie alcune delle attività realizzate con i/le bambini/e.
- Invitare i genitori che hanno esperienze di genere alternative (papà in congedo parentale, educatore maschio, madre che lavora come tecnico) a sfidare gli stereotipi.
- Suggestire esperienze da fare con i/le bambini/e (giochi, visite a luoghi, collage, disegni, attività creative, ecc.) e fornire loro un documento online da compilare dopo le attività per ottenere il loro feedback.

## **STRUMENTI**

- Costruzione di questionari per indagare il livello di consapevolezza delle famiglie su questi temi.
- Suggestire una bibliografia anche sul genere, ma non solo sul genere, per evitare di enfatizzare troppo questo argomento (libri, articoli, video, podcast, pagine web).
- Condivisione di immagini e materiale delle attività (video, feedback e frasi dei/delle bambini/e durante una mostra).

## **PROMOZIONE DELLA (AUTO)-OSSERVAZIONE ANCHE IN RELAZIONE ALLE FAMIGLIE**

- Preparazione di una bibliografia di letture da consigliare alle famiglie.
- Insistere nell'invitare e coinvolgere figure maschili e femminili.
- Cercare di interrompere l'atteggiamento automatico di riferirsi alle madri o alle figure femminili.

## **RAPPORTI CON ALTRI/E PROFESSIONISTI/E ALL'INTERNO DELLA SCUOLA**

### **CON L'ÉQUIPE EDUCATIVA**

- Condividere visione e valori.
- Importanza di una visione comune nel corpo docente: essere uniti/e tra gli/le insegnanti rafforza il rapporto con le famiglie.
- Considerazione dell'équipe come elemento di forza (vivere collettivamente le sfide educative).
- Formazione, informazione, pratiche di (auto)osservazione.
- Condivisione delle informazioni acquisite attraverso questo tipo di formazione di gruppo, rilevamento delle conoscenze sul tema e promozione delle informazioni.
- Condivisione in gruppo delle riflessioni metodologiche e del nostro ruolo nella relazione educativa.
- Formazione di un gruppo e diffusione delle conoscenze anche a chi è meno propenso/a a informarsi.
- Osservazione reciproca in classe tra colleghi/e e ruolo proattivo dei peer agent, che stimolano colleghi e colleghe su temi educativi senza stereotipi.
- Garantire sessioni informative sul genere che incoraggino lo scambio tra il personale docente, il personale di supporto e i/le responsabili delle decisioni nella scuola.
- Organizzazione del lavoro e dello spazio.



- Suddivisione dei compiti tra il personale educativo in modo non discriminatorio.
- Dimostrare l'impegno a combattere le disuguaglianze di genere delegando i compiti in modo non stereotipato all'interno della scuola.
- Quando possibile, rivedere le procedure di contrattazione e di assunzione in modo da consentire incarichi non stereotipati.
- Riflessione sull'importanza degli spazi informali (ad esempio il bagno) nell'educazione di genere: pianificazione inerente alla loro gestione e ai rituali quotidiani.
- Attivazione di processi di ricerca-azione, anche su piccole cose (essere un supervisore).
- Garantire un design interno degli spazi scolastici equilibrato dal punto di vista del genere (ad esempio, rappresentazione delle donne nelle illustrazioni alle pareti).
- Condividere strumenti comuni.
- Scambio di strumenti disponibili insieme (ad esempio, libri di testo).
- Scelta di nuovi strumenti per proporre le discipline in una prospettiva di genere (ad esempio, libri di testo).

## CON IL TEAM ALLARGATO

- Condividere visioni e valori.
- Valorizzare ogni figura educativa! Ognuno/a è importante: anche il personale ausiliario, le figure tecniche e amministrative e di coordinamento/gestione.
- Identificazione dei valori condivisi della comunità educativa per fornire un'immagine chiara della scuola/servizio educativo.
- Formazione, pratiche di confronto.
- Erogazione di corsi di formazione per tutto il personale (educatori/trici, insegnanti, personale ausiliario, componenti del personale, direzione).
- Costruzione di momenti di scambio formali e informali con i/le colleghi/e: tenere tutti/e dentro (come fare se è coinvolta un'azienda esterna?).

## ESTERNI/E E RETI

- Implementare la comunicazione.
- Lavoro a livello di management sulla comunicazione che si rivolge all'esterno in modo da essere inclusiva, oltre che all'interno.
- Strutturazione dell'istituzione o del servizio.
- Promozione dell'osservazione delle pratiche istituzionali e di come viene costruito il servizio scolastico/educativo.
- Collegamento in rete.
- Individuazione degli/delle attori/trici e rafforzamento della rete educativa tra le figure di riferimento (famiglie, agenzie, ecc.).
- Rete con le autorità pubbliche (Cred, Comune, Regione, Ministero).
- Autorità pubbliche: proposta di formazione sugli stereotipi di genere a livello educativo e riflessione sul tema anche con altri livelli dell'organizzazione (dirigenti, responsabili politici/che, ecc.).

## LIVELLO FORMALE E NORMATIVO, RESPONSABILI DELLE DECISIONI A LIVELLO REGIONALE E NAZIONALE, ISTITUZIONI

- Selezione del personale anche con criterio di genere, per contrastare la segregazione occupazionale.
- Monitorare il processo di formazione e assunzione di esperti/e di genere e l'impatto del loro lavoro, per evitare pratiche di gender washing.
- Interconnessione con le riforme delle leggi antidiscriminazione (ad esempio, leggi contro la discriminazione LGBTIQ+ e il congedo parentale).
- Garantire la presenza di esperti/e di genere adeguatamente formati/e in ogni scuola per elaborare una politica di uguaglianza di genere, pianificare azioni di sensibilizzazione e ricerca di genere, formare e sostenere il personale docente e il personale decisionale/di assistenza, supervisionare e monitorare l'attuazione della politica di genere della scuola interconnessa con altre politiche non discriminatorie.
- Attuare politiche inclusive e di parità di genere per il congedo parentale, l'assistenza sanitaria e i lavori di cura, ecc.
- Sottolineare le specifiche criticità politiche locali in materia di uguaglianza di genere.



# BEE



## BOOSTING GENDER EQUALITY IN EDUCATION

### PER INFORMAZIONI:

#### **Casa della donna APS:**

segreteria@casadelladonnapisa.it  
www.casadelladonnapisa.it

#### **COSPE**

info@cospe.org  
www.cospe.org



Questa pubblicazione è stata finanziata dal Programma Justice dell'Unione Europea (2014-2020). Il suo contenuto rappresenta unicamente il punto di vista delle autrici e degli autori a cui appartiene ogni responsabilità. La Commissione Europea declina ogni responsabilità per l'uso che può essere fatto delle informazioni qui contenute.

# Ισότητα των φύλων

ευρωπαϊκές  
κατευθύνσεις



# ΕΥΡΩΠΑΪΚΕΣ ΚΑΤΕΥΘΥΝΣΕΙΣ

## Κατευθυντήριες γραμμές

Στο πλαίσιο του προγράμματος BEE υπάρχουν οι ακόλουθες οδηγίες κατευθυντήριες γραμμές. Αντιπροσωπεύουν ορισμένες γενικές συστάσεις για τρόπους εκπαίδευσης με ευαισθησία ως προς το φύλο, συμμετοχική και χωρίς αποκλεισμούς, που μπορούν εύκολα να αναπαραχθούν και να προσαρμοστούν στο πλαίσιο της σχολικής τάξης και μπορούν να ανταποκριθούν στις ανάγκες των δασκάλων/εκπαιδευτικών και των κοινοτήτων που εμπλέκονται στην εκπαίδευση. Ο στόχος είναι η αμφισβήτηση των στερεοτύπων του φύλου από την παιδική ηλικία. Αυτά τα αποτελέσματα αντιπροσωπεύουν επομένως συστάσεις και είναι ιδιαίτερα κατάλληλες για μεγάλης κλίμακας διάδοση.

### ΠΡΟΤΑΣΕΙΣ ΓΙΑ ΕΚΠΑΙΔΕΥΤΙΚΟΥΣ

- Σχετικά με τον εαυτό: συνεχής εκπαίδευση και ευαισθητοποίηση.
- Ενίσχυση των μεθόδων εργασίας στην εκπαίδευση και του εκπαιδευτικού υλικού, για την καταπολέμηση των έμφυλων στερεοτύπων και του διαχωρισμού.
- Περισσότερα προγράμματα για θέματα που αφορούν την εκπαίδευση για τα στερεότυπα.
- Καθιέρωση πρακτικών (αυτο)παρατήρησης και της δικής μας εργασιακής ρουτίνας. Τι με τρομάζει στο να είμαι το πρότυπό τους; Μιλήστε με συναδέλφους, συμμετέχετε σε συναντήσεις εποπτείας.
- Αναλύστε την εκπαιδευτική σας στάση, τις αξίες και τις αρχές που την καθοδηγούν.
- Αναστολή της κρίσης και αποδοχή, ακούγοντας τους/τις άλλους/ες.
- Για παράδειγμα, αποδεχόμαστε εμπόδια και αυτοματισμούς, αλλά παρατηρούμε και αμφισβητούμε τον εαυτό μας.

### ΓΛΩΣΣΑ

- Εργαστείτε στη γλώσσα για να μην μεταδίδετε στερεότυπα για το φύλο και να είστε περιεκτικοί/ες στην γλώσσα της εργασίας σας:
- Μην χρησιμοποιείτε το καθολικό αρσενικό.
- Μην χρησιμοποιείτε επίθετα για τα κορίτσια που δεν θα χρησιμοποιούσατε για τα αγόρια.
- Αποφύγετε τις ομαδικές επιπλήξεις κατά τις οποίες απευθύνεστε σε κορίτσια ή αγόρια με γενικό τρόπο, για παράδειγμα: Φλύαρο κορίτσια, σιωπήστε! Ή δυναμώστε, αγόρια, δεν είστε κορίτσια!
- Αλλάξτε τις αντιδράσεις των δασκάλων σε μικρούς καβγάδες μεταξύ αγοριών και κοριτσιών. Αντικαταστήστε τις κλασικές εξηγήσεις, όπως: «Αν σου τραβάει τα μαλλιά στην αυλή του σχολείου, του αρέσεις» με ανοιχτές ερωτήσεις: Πώς νιώθεις όταν κάποιος σε πειράζει συνέχεια; Τι πιστεύετε για τους ανθρώπους που σας κοροϊδεύουν συνέχεια; Γιατί να το κάνει κάποιος αυτό; Με ποιους άλλους τρόπους μπορεί κανείς να εκφράσει το ενδιαφέρον του για κάποια/ον, είτε αγόρι είτε κορίτσι;».
- Μην χρησιμοποιείτε στερεότυπα για τις οικογένειες: υπάρχουν πολλά μοντέλα οικογένειας και είναι προτιμότερο να μην εστιάζετε στην παραδοσιακή οικογένεια, αλλά να προωθήσετε την αφήγηση κάθε παιδιού για το δικό του οικογενειακό μοντέλο.





## ΧΩΡΟΣ ΚΑΙ ΕΡΓΑΛΕΙΑ

- Ψάξτε τη βιβλιογραφία (συλλέξτε κείμενα που παρουσιάζουν διαφορετικά και μη στερεότυπα μοντέλα).
- Αναστοχαστείτε σχετικά με τους χώρους και τις πρακτικές που υπάρχουν στο σχολείο σας.
- Εργαστείτε στον χώρο των συμβολικών παιχνιδιών για να προσφέρετε διαφορετικά μοντέλα συνύπαρξης, για παράδειγμα, δίνοντας τη δυνατότητα να έχετε όχι μόνο μια γωνιά με κούκλες, αλλά και έναν πάγκο ξυλουργικής, μια μηχανική και ηλεκτρονική γωνιά.
- Εργαστείτε στη γωνιά μεταμφίεσης, η οποία συνήθως περιέχει περισσότερα ρούχα που σχετίζονται με το θηλυκό, με μικρή αναπαράσταση του αρσενικού (π.χ. φροντίστε να περιλαμβάνει επίσης αντικείμενα που θεωρούνται ανδρικά, όπως βούρτσες, αφρός ξυρίσματος, τζελ). αυξήστε τον αριθμό των διαθέσιμων ρούχων, μεταμφίσεων και αντικειμένων.
- Αποφύγετε τα στερεότυπα όταν οργανώνετε τα παιδιά σε ομάδες και σχεδιάζετε τις εργασίες τους, διασφαλίζοντας ίση πρόσβαση σε παιχνίδια, κανένα παιχνίδι δεν πρέπει να αφιερώνεται μόνο σε ένα φύλο.

## ΣΧΕΤΙΚΑ ΜΕ ΤΗΝ ΕΡΓΑΣΙΑ ΜΕ ΤΑ ΠΑΙΔΙΑ ΚΑΙ ΤΟΥΣ/ΤΙΣ ΦΡΟΝΤΙΣΤΕΣ/ ΤΡΙΕΣ ΤΟΥΣ

- Προσφέρετε στα παιδιά ίδιες δραστηριότητες, ανεξαρτήτως φύλου.
- Αφήστε ελεύθερα τα παιδιά να εκφράζονται και να φέρνουν πληροφορίες, χωρίς να τα επικρίνετε.
- Ενθαρρύνετε την έκφραση των σκέψεων και των συναισθημάτων, ανεξαρτήτως φύλου.
- Ενθαρρύνετε την κριτική σκέψη (τοποθετημένη γνώση) και έρευνα.
- Ενθαρρύνετε τη συμμετοχή των παιδιών (ιδέες, αποφάσεις), ακόμα και όταν πρόκειται για καθημερινές δραστηριότητες και παιχνίδια.
- Ενθαρρύνετε το μοίρασμα και τον διάλογο, για να ξεπεραστούν οι αντιστάσεις στο θέμα: επίσης με τα παιδιά.
- Προαγωγή του σεβασμού προς τους ανθρώπους, μέσω της γλώσσας και της ενσυναίσθησης, του σεβασμού προς τις γυναίκες και το σώμα τους.
- Προώθηση των σχέσεων φροντίδας, αντί επιβολής.
- Ενίσχυση των ανδρικών εκπαιδευτικών μορφών και στις δραστηριότητες των παιδιών.
- Αξιοποίηση όλων των φροντιστών (όχι μόνο εκπαιδευτικών και γονέων, αλλά και άλλων φροντιστών: βοηθητικό προσωπικό, άλλα μέλη της οικογένειας, σημαντικά πρόσωπα στη ζωή των παιδιών).
- Εργαστείτε στον επαγγελματικό προσανατολισμό από την παιδική ηλικία, προκειμένου να ενημερώσετε για όλα τα επαγγέλματα και να εντοπίσετε τις επιθυμίες των παιδιών για το μέλλον με τρόπο που να μην περιορίζεται από τα στερεότυπα του φύλου.
- Εντοπισμός μεροληπτικών συμπεριφορών ως προς το φύλο στο νηπιαγωγείο/σχολείο και διεξαγωγή διαφόρων δραστηριοτήτων καθοδήγησης όπως παρατήρηση του παιχνιδιού/αλληλεπίδρασης των παιδιών, διεξαγωγή δραστηριοτήτων παιχνιδιού ρόλων για εξάσκηση να είναι στη θέση κάποιου/ας άλλου/ης.

## ΣΧΕΤΙΚΑ ΜΕ ΤΗΝ ΕΡΓΑΣΙΑ ΜΕ ΠΑΙΔΙΑ ΣΥΓΚΕΚΡΙΜΕΝΟΥ ΦΥΛΟΥ

Μερικές φορές μπορεί να είναι χρήσιμο να δουλέψουμε σε διαφορετικά καθήκοντα για αγόρια και κορίτσια, όχι για να ενισχύσουμε τον διαχωρισμό των φύλων, αλλά για να αυξήσουμε τη δυνατότητά τους να αποδομούν τα στερεότυπα:

### ΣΤΟΧΟΣ ΤΗΣ ΕΜΦΥΛΗΣ ΕΚΠΑΙΔΕΥΣΗΣ ΓΙΑ ΑΓΟΡΙΑ

- Μάθετε τα ότι μπορούν να ταυτιστούν ως αγόρια με άλλους τρόπους παρά με την αποσύνδεση από τα κορίτσια.
- Να βιώσουν την επικοινωνία, την αφήγηση, να εκφράζουν αυτά που νιώθουν, να μάθουν να αποδέχονται ο ένας τον άλλον.
- Κατανοήστε τη σημασία της επίλυσης συγκρούσεων.
- Μάθετε τους ότι επιτρέπονται όλα τα συναισθήματα, αλλά όχι όλες οι συμπεριφορές όπως οι τεχνικές ελέγχου.
- Μπορούν να έχουν τρυφερή σωματική επαφή με άλλους ανθρώπους.
- Να έχουν το θάρρος να κάνουν τις δικές τους επιλογές, όχι απλώς να ακολουθούν τον αρχηγό της ομάδας.
- Να δίνουν έμφαση στα θετικά στοιχεία και να λένε αυτό που θέλουν.
- Να γνωρίζουν τους κανόνες, τα όρια και τις προσδοκίες πριν ξεκινήσουν μια νέα δραστηριότητα.
- Να ασχολούνται με δραστηριότητες που περιλαμβάνουν κίνηση, ρυθμό και ισορροπία.
- Να αναπτύξουν τις λεπτές κινητικές τους δεξιότητες.



## ΣΤΟΧΟΣ ΤΗΣ ΕΜΦΥΛΗΣ ΕΚΠΑΙΔΕΥΣΗΣ ΓΙΑ ΤΑ ΚΟΡΙΤΣΙΑ

- Σε μια ομάδα μόνο για κορίτσια, εφαρμόστε δραστηριότητες που θα τα βοηθήσετε να εστιάσουν στη δική τους ταυτότητα και στην προσωπική τους αξία αντί να αναλάβουν το ρόλο μικρής δασκάλας ή φροντιστριάς.
- Αποδεχθείτε τα ευγενικά ως άτομα.
- Υποστηρίξτε τα να αναπτύξουν μια θετική εικόνα για τον εαυτό τους, αυτοπεποίθηση και εμπιστευθείτε την ικανότητά τους να βασίζονται στον εαυτό τους.
- Να τα εκτιμάτε για τις εσωτερικές τους ιδιότητες και τις σωματικές τους ικανότητες.
- Βοηθήστε τα να αντιληφθούν τις διαφορές ως θετικές και πολύτιμες.
- Βοηθήστε τα να βρουν το θάρρος να συμμετάσχουν σε έναν διαγωνισμό, να προωθήσουν τους εαυτούς τους, να εργαστούν σε μεγάλες ομάδες, να είναι στο επίκεντρο της προσοχής.
- Αναπτύξτε την περιέργειά τους, κάντε πειράματα, ασκήσεις μαθηματικών, τοποθετήστε τα σε περιβάλλοντα που μπορούν να παρατηρούν τις αιτίες και τα αποτελέσματα.
- Κάντε τη φωνή τους να ακουστεί και ενθαρρύνεται το όχι.
- Να διαλέγουν αυτό που θέλουν, να κάνουν ατομικές επιλογές.
- Να επικοινωνούν λέγοντας αυτό που πραγματικά θέλουν.
- Να μιλούν μπροστά σε μια ομάδα χωρίς να δέχονται διακοπή.
- Να αναπτύξουν τις αδρές κινητικές τους δεξιότητες, να παίξουν με μια μπάλα.
- Να καταλαμβάνουν όλο το χώρο ενός δωματίου.
- Να κάνουν αστεία και θόρυβο.
- Να δουν το αντίθετο φύλο με θετική ματιά.

## ΣΧΕΤΙΚΑ ΜΕ ΤΗΝ ΠΡΑΓΜΑΤΙΚΗ ΥΠΟΣΤΗΡΙΞΗ ΤΩΝ ΠΑΙΔΙΩΝ ΝΑ ΒΡΟΥΝ ΤΟΝ ΔΙΚΟ ΤΟΥΣ ΔΡΟΜΟ

- Αυθεντική προσωπική αλλαγή: δώστε στα παιδιά προσωπικά παραδείγματα για το πώς προσπαθούμε να ξεπεράσουμε τα στερεότυπά μας, πώς μαθαίνουμε να αποδεχόμαστε πράγματα που δεν είχαμε ποτέ σκεφτεί στο παρελθόν. Τα προσωπικά παραδείγματα είναι τα πιο σημαντικά, ειδικά στις μικρές ηλικίες.
- Κάνοντας ειλικρινείς, ανοιχτές συζητήσεις για οποιαδήποτε κατάσταση μπορεί να προκύψει, με όλους τους μαθητές της τάξης και λήψη κοινών αποφάσεων σχετικά με δίκαιες συμπεριφορές αποδεκτές από όλους.
- Διδακτικές ιστορίες και δραστηριότητες αυτογνωσίας, για αποδοχή της διαφορετικότητας.
- Δώστε προσοχή και σημασία στη δια βίου προσωπική ανάπτυξη σε όλες τις δραστηριότητες που διεξάγονται στην τάξη.
- Συναισθηματική υποστήριξη και διαθεσιμότητα του/της εκπαιδευτικού για όλα τα παιδιά, χωρίς διακρίσεις.
- Σχεδιάστε δραστηριότητες για να ενθαρρύνετε τη θετική, εποικοδομητική αλληλεπίδραση μεταξύ των παιδιών.
- Εκπαιδευτικές εξωσχολικές δραστηριότητες για την ενίσχυση της συνεργασίας και της αυτοκατανόησης εκτός του κανονικού σχολικού πλαισίου.
- Ενθαρρύνετε, τονώστε την ανάπτυξη της αυτοπεποίθησής τους μέσα από συγκεκριμένες δραστηριότητες.
- Παρόλο που τα σχολεία προσφέρουν μοντέλα, τα παιδιά πρέπει να ενθαρρύνονται να παίρνουν τις δικές τους αποφάσεις σε ορισμένες περιπτώσεις και να αναλαμβάνουν την ευθύνη για τις πράξεις τους.
- Μιλήστε για τη σημασία των χρωμάτων πέρα από το φύλο (διαθέσεις, εποχές, σημαία, ανδρικά χρώματα κ.λπ.) για να βοηθήσει τα παιδιά να ξεπεράσουν τα στερεότυπα.
- Μιλήστε για τις δουλειές του σπιτιού με μη στερεότυπα παραδείγματα.

## Η ΣΧΕΣΗ ΜΕ ΤΙΣ ΟΙΚΟΓΕΝΕΙΕΣ

Δόμηση μιας σχέσης με τους γονείς, με αποδοχή στις πιθανές αμφιβολίες ή τα στερεότυπά τους.

### ΠΡΟΤΑΣΗ ΠΡΩΤΟΒΟΥΛΙΩΝ ΑΦΙΕΡΩΜΕΝΩΝ ΣΤΙΣ ΟΙΚΟΓΕΝΕΙΕΣ (ΣΥΖΗΤΗΣΕΙΣ, ΕΡΓΑΣΤΗΡΙΑ, ΣΥΝΑΝΤΗΣΕΙΣ ΕΥΑΙΣΘΗΤΟΠΟΙΗΣΗΣ:

- Διοργάνωση συναντήσεων που να συζητούνται αξίες σχετικά με την ισότητα των φύλων.
- Διερεύνηση επιχειρημάτων και ορίων των οικογενειών.
- Πείτε στις οικογένειες ότι μπορούν να θεωρούν τους/τις εκπαιδευτικούς ως συμμάχους σε σχέση με τις απάντησεις σε ερωτήσεις των παιδιών σχετικά με το φύλο και ούτω καθεξής.
- Ενισχύστε τη σχέση μεταξύ οικογενειών, δασκάλων και παιδιού.



- Να θεωρείτε πάντα τις οικογένειες ως ένα εκτεταμένο δίκτυο ενηλίκων γύρω από το παιδί (παππούδες, γιαγιάδες, δάσκαλοι, κ.λπ.).
- Δόμηση κοινών αρχών με τις οικογένειες:
- Μοιραστείτε τις αξίες των σχολείων.
- Κοινή χρήση γενικών εκπαιδευτικών στόχων και προσέγγισης για τα ζητήματα φύλου με τις οικογένειες.
- Ενημερώστε τους γονείς σχετικά με τις δραστηριότητες του φύλου και ότι μπορούν να ρωτήσουν τους εκπαιδευτικούς απευθείας (όχι μέσω των παιδιών) για αυτές αφού πραγματοποιηθούν στην τάξη.

## **ΠΡΟΤΑΣΗ ΠΡΩΤΟΒΟΥΛΙΩΝ ΑΦΙΕΡΩΜΕΝΩΝ ΣΤΙΣ ΟΙΚΟΓΕΝΕΙΕΣ (ΣΥΖΗΤΗΣΕΙΣ, ΕΡΓΑΣΤΗΡΙΑ, ΣΥΝΑΝΤΗΣΕΙΣ ΕΥΑΙΣΘΗΤΟΠΟΙΗΣΗΣ): ΣΤΑΔΙΑΚΑ, ΩΣΤΕ ΝΑ ΜΗΝ ΑΠΟΞΕΝΩΘΕΙ ΚΑΜΙΑ ΑΠΟ ΑΥΤΕΣ:**

- Προώθηση της ένταξης που αφορά τις οικογένειες και ποικιλομορφία (ομοφυλόφιλοι γονείς, μονογονείς, κ.λπ.).
- Διοργάνωση διαδραστικών εργαστηρίων με ειδικούς (στο σχολείο ή κάπου αλλού που απευθύνονται σε οικογένειες).
- Εφαρμόστε την παρατήρηση κατά τη διάρκεια της εργασίας με τα παιδιά και αν προκύψει κάποια ισχυρή γνώμη από τα παιδιά, μιλήστε γι' αυτό τις με οικογένειες.
- Μην κατακλύζετε ποτέ τους γονείς.
- Οργανώστε τρεις εκδηλώσεις κατά τη διάρκεια της σχολικής χρονιάς για να μοιραστείτε αξίες, εμπειρίες και πιθανές κρίσιμες στιγμές (ισορροπήστε τα θέματα που αντιμετωπίζετε, όχι τονίζοντας τους ρόλους των φύλων).
- Προώθηση της ευκαιρίας να οργανώσετε αυτές τις εκδηλώσεις (διαδικτυακά, από κοντά ή τηλεφωνικά – ανάλογα με τις δυνατότητες της οικογένειας).
- Κατά τη διάρκεια εκδηλώσεων, πειραματιστείτε με τις οικογένειες και μερικές από τις δραστηριότητες που γίνονται με τα παιδιά.
- Πρόσκληση γονέων που έχουν εναλλακτικές εμπειρίες φύλου (μπαμπάς σε γονική άδεια, άνθρωπος παιδαγωγός, μητέρα που εργάζεται ως τεχνικός) για να αμφισβητήσουν τα στερεότυπα.
- Προτείνετε εμπειρίες με τα παιδιά (παιχνίδια, επισκέψεις σε μέρη, κολάζ, ζωγραφίες, δημιουργικές δραστηριότητες, κ.λπ.) και δώστε τους ένα διαδικτυακό έγγραφο που πρέπει να συμπληρώσουν μετά τις δραστηριότητες για να λάβετε τα σχόλια τους.

## **ΕΡΓΑΛΕΙΑ**

- Δημιουργία ερωτηματολογίων για τη διερεύνηση του επιπέδου ευαισθητοποίησης των οικογενειών σε αυτά τα θέματα.
- Προτείνετε μια βιβλιογραφία για το φύλο – όχι μόνο για το φύλο, για να αποφύγετε να τονίσετε αυτό το θέμα (βιβλία, άρθρα, βίντεο, podcast, ιστοσελίδες).
- Κοινή χρήση εικόνων και υλικού των δραστηριοτήτων (βίντεο, σχόλια και προτάσεις από τα παιδιά) κατά τη διάρκεια μιας έκθεσης.

## **ΠΡΟΩΘΗΣΗ ΤΗΣ (ΑΥΤΟ)ΠΑΡΑΤΗΡΗΣΗΣ ΚΑΙ ΣΕ ΣΧΕΣΗ ΜΕ ΤΙΣ ΟΙΚΟΓΕΝΕΙΕΣ**

- Προετοιμασία βιβλιογραφίας αναγνώσεων που θα προτείνονται στις οικογένειες.
- Επιμονή στην πρόσκληση και τη συμμετοχή τόσο ανδρικών όσο και γυναικείων μορφών.
- Προσπαθήστε να διακόψετε την αυτόματη στάση αναφοράς σε μητέρες ή γυναικείες φιγούρες.

## **ΣΧΕΣΗ ΜΕ ΑΛΛΟΥΣ ΕΠΑΓΓΕΛΜΑΤΙΕΣ ΕΝΤΟΣ ΤΟΥ ΣΧΟΛΕΙΟΥ**

### **ΜΕ ΤΗΝ ΕΚΠΑΙΔΕΥΤΙΚΗ ΚΟΙΝΟΤΗΤΑ**

- Κατανομή καθηκόντων με μη έμφυλο τρόπο μεταξύ του εκπαιδευτικού προσωπικού.
- Δείξτε δέσμευση για την καταπολέμηση των ανισοτήτων μεταξύ των φύλων αναθέτοντας καθήκοντα με μη στερεότυπο τρόπο μέσα στο σχολείο.
- Όποτε είναι δυνατόν, αναθεωρήστε τις διαδικασίες σύναψης συμβάσεων και προσλήψεων για την αντιμετώπιση μη στερεοτυπικών εργασιών.
- Προβληματισμός σχετικά με τη σημασία των άτυπων χώρων (π.χ. μπάνιο) στην εκπαίδευση των φύλων: προγραμματισμός που είναι εγγενής στη διαχείρισή τους και στις καθημερινές τελεουργίες.



- Ενεργοποίηση διαδικασιών έρευνας-δράσης, ακόμη και σε μικροπράγματα (να είσαι επόπτης).
- Εξασφαλίστε μια ισορροπημένη εσωτερική διακόσμηση των χώρων του σχολείου ως προς το φύλο (π.χ. αναπαράσταση γυναικών στις εικόνες στους τοίχους).
- Κοινή χρήση κοινών εργαλείων.
- Ανταλλαγή σχετικά με εργαλεία που είναι διαθέσιμα μαζί (π.χ. σχολικά βιβλία).
- Επιλογή νέων εργαλείων για την πρόταση επιστημονικών κλάδων από την άποψη του φύλου (π.χ. σχολικά βιβλία).

## ΜΕ ΤΗΝ ΕΚΤΕΤΑΜΕΝΗ ΟΜΑΔΑ

- Κοινή χρήση οραμάτων και αξιών.
- Εκτίμηση κάθε εκπαιδευτικής φιγούρας! Κάθε ένα πρόσωπο είναι σημαντικό: επίσης το βοηθητικό προσωπικό, τα τεχνικά και τα διοικητικά στελέχη.
- Προσδιορισμός κοινών αξιών της εκπαιδευτικής κοινότητας για την παροχή σαφούς εικόνας του σχολείου.
- Εκπαίδευση, ανταλλαγής μεθόδων και πρακτικών.
- Παροχή επιμορφωτικών σεμιναρίων για όλο το προσωπικό (εκπαιδευτικούς, επικουρικό και βοηθητικό προσωπικό, μέλη προσωπικού, διοίκηση).
- Κατασκευή επίσημων και ανεπίσημων στιγμών ανταλλαγής με συναδέλφους: κρατήστε όλες και όλους ενεργά μέλη αυτής της προσπάθειας.

## ΕΞΩΤΕΡΙΚΑ ΚΑΙ ΔΙΚΤΥΑ

- Δημιουργία καναλιών επικοινωνίας
- Εργασία σε επίπεδο διοίκησης για την ευαίσθητη ως προς το φύλο λειτουργία εντός και εκτός της υπηρεσίας
- Δομικές αλλαγές εντός του ιδρύματος ή της υπηρεσίας.
- Προώθηση της παρατήρησης των θεσμικών πρακτικών και του τρόπου λειτουργίας του σχολείου/εκπαιδευτικής υπηρεσίας.
- Δικτύωση.
- Εντοπισμός φορέων και ενίσχυση του εκπαιδευτικού δικτύου μεταξύ μορφών αναφοράς (οικογένειες, φορείς κ.λπ.).
- Δίκτυο με δημόσιες αρχές (Δήμος, Περιφέρεια, Υπουργείο).
- Δημόσιες αρχές: πρόταση κατάρτισης για τα στερεότυπα των φύλων σε εκπαιδευτικό επίπεδο και προβληματισμοί για το θέμα και με άλλα επίπεδα του οργανισμού (διευθυντές/τριες, υπεύθυνοι/ες χάραξης πολιτικής, κ.λπ.).

## ΚΕΝΤΡΑ ΛΗΨΗΣ ΑΠΟΦΑΣΕΩΝ ΣΕ ΠΕΡΙΦΕΡΕΙΑΚΟ ΚΑΙ ΕΘΝΙΚΟ ΕΠΙΠΕΔΟ

- Επιλογή προσωπικού και με κριτήριο το φύλο, για να αποφευχθεί ο επαγγελματικός διαχωρισμός.
- Παρακολουθήστε τη διαδικασία εκπαίδευσης και πρόσληψης ειδικών σε θέματα φύλου καθώς και τον αντίκτυπο της δουλειάς τους, για να αποφύγετε τις έμφυλες πρακτικές.
- Διασύνδεση με μεταρρυθμίσεις του νόμου κατά των διακρίσεων (π.χ. νόμοι κατά των διακρίσεων LGBTIQ+ και γονική άδεια).
- Εξασφάλιση κατάλληλα εκπαιδευμένων εμπειρογνομόνων σε θέματα φύλου σε κάθε σχολικό προσωπικό για την εκπόνηση μιας πολιτικής για την ισότητα των φύλων, τον σχεδιασμό δράσης ευαισθητοποίησης και έρευνας για το φύλο, την εκπαίδευση και υποστήριξη του διδακτικού προσωπικού και του προσωπικού λήψης αποφάσεων/φροντίδας, την επίβλεψη και παρακολούθηση της εφαρμογής της σχολικής πολιτικής για το φύλο που συνδέεται με άλλες πολιτικές που δεν εισάγουν διακρίσεις .
- Εφαρμογή πολιτικών χωρίς αποκλεισμούς και ισότητας των φύλων για τη γονική άδεια, τις θέσεις εργασίας που σχετίζονται με την υγειονομική περίθαλψη και τη φροντίδα κ.λπ.
- Τονίστε συγκεκριμένους τοπικούς πολιτικούς επικριτές σχετικά με την ισότητα των φύλων.





# BOOSTING GENDER EQUALITY IN EDUCATION

## ΠΕΡΙΣΣΟΤΕΡΕΣ ΠΛΗΡΟΦΟΡΙΕΣ

Μεσογειακό Ινστιτούτο Μελετών Κοινωνικού Φύλου (MIGS)  
[info@medinstgenderstudies.org](mailto:info@medinstgenderstudies.org)  
<https://medinstgenderstudies.org/>



Την αποκλειστική ευθύνη της παρούσας έκδοσης φέρουν οι συγγραφείς της. Η Ευρωπαϊκή Ένωση δεν φέρει καμία ευθύνη για οποιαδήποτε χρήση των περιεχομένων σ' αυτήν πληροφοριών.

# EGALITATEA DE GEN

## RECOMANDĂRI DE LA NIVEL EUROPEAN



Întrebări deschise

Acceptare

Judecată blândă

Formări  
și dezvoltare continuă

Întrebări deschise

Respect

Lipsa de interes

Masculinul universal

Proprile mele stereotipuri

Problema unui  
singur model

Fundal cultural

Limitări vizuale

Limitare lingvistică

# ORIENTĂRI EUROPEENE

## Recomandări

Printre rezultatele proiectului BEE se numără și o serie de recomandări pentru sistemul de învățământ. Acestea reprezintă orientări generale pentru modalități de educare sensibile din perspectiva genului, participative și inclusive care se pot replica și adapta ușor la contextul școlii și pot răspunde la nevoile cadrelor didactice și ale comunităților care se implică în educația privind stereotipuri de gen contrastante cu copilăria. Așadar, aceste realizări sunt niște instrumente de lucru foarte maleabile și adaptabile și se potrivesc mai ales pentru diseminare pe scară largă.

### INDICAȚII PENTRU CADRELE DIDACTICE

- Participarea la sesiuni de informare și formare profesională continuă.
- Perfecționarea practicilor de (auto)observare și a eforturilor depuse pentru educația despre diferențe, care reprezintă elemente educaționale importante și nu sunt neglijabile sau mai puțin importante decât disciplinele sau relația cu clasa.
- Mai multe proiecte pe aspecte ce țin de educația despre diferențe.
- Stabilirea de practici de (auto)-observare a noastră și a propriei noastre rutine. *Mă tem să fiu modelul lor, sunt demnă de a fi?* Vorbiți cu colegii, participați la întâlniri de supervizare.
- Analizarea atitudinii educaționale, a valorilor și a atitudinilor care o ghidează.
- Judecată mai blândă și acceptare; ascultarea celorlalți.
- A fi un exemplu: acceptați barierele și automatismele, dar observați și puneți-vă întrebări.

### LIMBAJ

- Lucrați la limbaj pentru a nu folosi stereotipuri de gen și a fi inclusiv/e și în comunicarea profesională.
- Nu folosiți masculinul universal.
- Nu folosiți pentru fete epite pe care nu le-ați folosi pentru băieți.
- Evitați să formulați reproșuri în grup, adresându-vă fetelor sau băieților la modul general, de pildă: „Gaițelor, liniște” sau „Fiți bărbate!”
- Schimbați reacția profesorilor la micile certuri dintre fete și băieți. Înlocuiți clasicele explicații de tipul: „Dacă te trage de păr în curtea școlii, înseamnă că îi place de tine.” cu întrebări deschise: Cum te simți când cineva te tot tachinează? Ce părere ai despre cei care te tot necăjesc? De ce ar face cineva așa ceva? Cu alte cuvinte, crezi că și-ar putea exprima astfel interesul pentru un coleg, fie el băiat sau fată?”
- Nu folosiți stereotipuri despre familii: sunt multe modele de familii și e de preferat să nu vă concentrați pe un singur tip de familie clasică, ci să promovați imaginea pe care fiecare copil o are despre propria familie model.



## DESPRE SPAȚIU ȘI INSTRUMENTE

- Lucrați la bibliografie (colectați texte care prezintă modele multiple și non-stereotipice).
- Gândiți-vă la spațiu și la modul în care spațiile sunt decorate, aranjate
- Lucrați la jocurile simbolice pentru a oferi modele multiple de identificare, de exemplu creând nu doar un colț pentru toaletă, ci și un banc de tâmplărie, un colț pentru mecanică și unul pentru electronică.
- Evitați stereotipurile atunci când organizați copiii în grupuri și le atribuiți sarcinile, asigurând acces egal la jucării și jocuri – nicio jucărie nu trebuie dedicată unui singur gen

## PENTRU LUCRUL CU COPIII ȘI CEI CARE AU GRIJĂ DE EI

- Propuneți-le copiilor sarcini egale, indiferent de gen.
- Lucrați cu temele, elementele și indicile oferite de copii, fără judecată.
- Stimulați pasiunile și emoțiile copiilor indiferent de gen.
- Stimulați gândirea critică (contextualizarea cunoștințelor) și cercetare.
- Încurajați participarea copiilor (idei, decizii) chiar și în ceea ce privește activitățile zilnice și jocurile.
- Stimulați împărtășirea cunoștințelor și a dialogului pentru a depăși rezistența la subiect: și cu copiii.
- Promovați respectul pentru oameni prin lucrul cu cuvinte și empatie, respectul pentru femei și pentru corpul acestora.
- Promovați relația de îngrijire.
- Evidențiați figurile educaționale masculine și folosiți referințe masculine în activitățile copiilor.
- Valorizați toate persoanele care au un rol în îngrijirea copiilor (nu doar cadrele didactice și părinții, ci și ceilalți: personalul auxiliar, alți membri ai familiei, personalitățile importante).
- Lucrați la orientarea profesională din fragedă pruncie pentru a descoperi toate profesiile și a identifica aspirațiile despre viitor fără condiționarea stereotipurilor de gen.
- Identificați comportamentele discriminatorii din perspectiva de gen la grădiniță/școală și desfășurați diverse activități de ghidare cum ar fi observarea jocului/interacțiunii copiilor, desfășurarea jocurilor de rol pentru a exersa cum te simți în pielea altcuiva.

## PENTRU LUCRUL CU COPIII DE UN ANUMIT GEN

Uneori poate fi util să lucrați la sarcini diferite pentru băieți și fete, nu pentru a întări segregarea de gen, ci pentru a le spori posibilitățile de a deconstrui stereotipuri:

### OBIECTIVELE EDUCAȚIEI DE GEN PENTRU BĂIEȚI:

- Să învețe că a fi băiat nu înseamnă să te disociezi de fete sau să arăți dispreț față de ele.
- Să trăiască experiența comunicării, a poveștilor, a exprimării sentimentelor, să învețe să se primească unii pe alții cu brațele deschise.
- Să înțeleagă importanța soluționării conflictelor.
- Să învețe că sunt permise toate emoțiile, dar nu toate comportamentele: să încerce tehnici de control.
- Să poată avea contact fizic pozitiv cu ceilalți.
- Cu timpul, să aibă curajul să facă propriile alegeri, nu doar să urmeze liderul grupului.
- Să nu fie criticați și tachinați de adulți și să poată avea o înțelegere non-verbală secretă cu alți copii.
- Să pună accentul pe aspectele pozitive, să învețe să spună ce își doresc.
- Să cunoască regulile, limitele și așteptările înainte de a primi materiale de lucru sau de a începe o nouă activitate.
- Să fie implicați în exerciții care presupun mișcare, ritm și echilibru.
- Să li se dea ocazia să își dezvolte abilitățile motorii fine.





## OBIECTIVELE EDUCAȚIEI DE GEN PENTRU FETE:

- Într-un grup format exclusiv din fete, folosiți activități care să le ajute să se concentreze pe propria lor identitate și valoare personală în loc să își asume rolul de mică profesoară / adultă.
- Primiți-le cu blândețe, ca ființe individuale.
- Sprijiniți-le să își dezvolte o imagine pozitivă despre ele însele, să capete încredere în ele și în capacitatea lor de a conta pe ele însele.
- Apreciați-le pentru calitățile lor interioare și pentru competențele lor fizice.
- Ajutați-le să perceapă diferențele ca pe ceva pozitiv și valoros.
- Să își găsească curajul să se înscrie la o competiție, să se ajute singure, să poată lucra în grupuri mari, să fie în centrul atenției.
- Să își dezvolte curiozitatea, să facă experimente, exerciții de matematică, să se situeze în contexte unde să observe cauze și efecte.
- Să își facă vocea auzită și să spună nu.
- Să aleagă ce vor, să facă alegeri individuale.
- Să comunice spunând ce vor cu adevărat.
- Să vorbească în fața unui grup fără a fi întrerupte.
- Să își dezvolte abilități motorii de bază, să se joace cu o minge.
- Să ocupe tot spațiul dintr-o încăpere.
- Să facă glume și să fie gălăgioase.
- Să vadă sexul opus într-o lumină pozitivă.

## PENTRU A SPRIJINI CU ADEVĂRAT COPIII ÎN GĂSIREA PROPRIULUI DRUM:

- Transformare personală autentică: dați copiilor exemple personale despre cum facem eforturi să ne depășim un stereotip personal, cum învățăm să acceptăm lucruri la care nu ne-am gândit niciodată în trecut. Exemplele personale sunt cele mai importante, mai ales la vârste fragede.
- Aveți conversații oneste, deschise despre orice situație care ar putea interveni, cu toți elevii în clasă și luați decizii comune despre comportamentele corecte, acceptabile pentru toți.
- Povești și activități terapeutice de autocunoaștere pentru acceptarea diferențelor.
- Acordați atenție și importanță dezvoltării personale pe tot parcursul vieții în toate activitățile desfășurate la clasă.
- Sprijin emoțional și disponibilitate din partea cadrului didactic pentru toți elevii, fără discriminare.
- Concepeți activități prin care să încurajați interacțiunile pozitive și constructive între elevi.
- Activități extra-curiculare educative pentru a întări colaborarea și înțelegerea propriei persoane în afara contextului școlar obișnuit.
- Încurajați și stimulați dezvoltarea încrederii în propria persoană prin activități specifice.
- Deși școlile oferă modele, elevii trebuie încurajați să ia propriile decizii în anumite situații și să își asume răspunderea pentru propriile acțiuni.
- Discutați ce înseamnă culorile dincolo de gen (stări de spirit, anotimpuri, steag, culorile de bărbați etc.) pentru a-i ajuta pe copii să depășească stereotipurile.
- Discutați despre sarcinile casnice, locurile de muncă etc. cu exemple non-stereotipice.

## RELAȚIA CU FAMILIILE

### PENTRU RELAȚIE

Structurarea unei relații proactive cu părinții, inclusiv cu acceptarea posibilelor îndoieli sau stereotipuri ale acestora.

### PROPUNEREA DE INIȚIATIVE DEDICATE FAMILIILOR (DISCUȚII, ATELIERE, ÎNTÂLNIRI DE RECUNOAȘTERE): TREPTAT, CA SĂ NU ÎNSTRĂINAȚI PE NIMENI:

- Organizați întâlniri în care să împărtășiți valori asociate cu egalitatea de gen.
- Explorați argumentele și limitele familiilor.
- Spuneți familiilor să vadă în cadrele didactice un aliat când vine vorba despre a răspunde copiilor la întrebări despre gen ș.a.m.d.
- Consolidați triunghiul relațional reprezentat de familie, cadre didactice și copil.
- Priviți întotdeauna familiile ca pe o rețea extinsă de adulți în jurul copilului (bunici, tutori etc.).
- Vorbiți cu familiile despre raționamentul educațional și despre structurarea spațiilor.
- Vorbiți despre valorile școlii.
- Vorbiți cu familiile despre obiectivele educaționale generale privind abordarea de gen.



- Informați părinții despre activitățile de gen și spuneți-le că pot pune întrebări direct cadrelor didactice (nu prin copii) despre acestea după ce se realizează la clasă.
- Promovarea incluziunii în ceea ce privește familiile (părinți homosexuali, părinți singuri etc.) și diversitatea generală legată de vârstă.
- Organizarea unor ateliere interactive cu experți externi (la școală sau într-un alt loc dedicat familiilor).
- Implementarea observațiilor în timpul activităților cu copii și dacă apare vreo opinie puternică în rândul copiilor, vorbiți cu familiile sau organizați momente de confruntare.
- Nu îi copleșiți niciodată pe părinți.
- Organizați trei momente în timpul anului școlar când să împărtășiți valori, experiențe și eventual momente critice (echilibrați subiectele, fără să accentuați rolurile de gen).
- Promovați oportunitatea implicării în organizarea acestor momente (online, fizic sau la telefon – în funcție de posibilitățile familiilor).
- În timpul evenimentelor, încercați cu familiile și o parte din activitățile efectuate cu copiii.
- Invitați părinții care au trăit o experiență alternativă de gen (tată în concediu de creștere a copilului, educator de sex masculin, mamă care lucrează ca tehnician) să pună în discuție stereotipurile.
- Sugerați experiențe care au de-a face cu copiii (jocuri, vizitarea unor obiective, realizarea de colaje, desene, activități creative etc.) și oferiți-le un document online de completat după activități pentru a primi feedback.

## INSTRUMENTE

- Realizați chestionare pentru a studia măsura în care familiile sunt familiarizate cu aceste aspecte.
- Propuneți o bibliografie care să se refere și la gen - nu numai la gen, pentru a evita accentuarea acestui subiect (cărți, articole videoclipuri, podcast-uri, pagini web).
- Prezentați imaginile și materialele din cadrul activităților (videoclipuri, feedback-uri și fraze ale copiilor) în cadrul unei expoziții.

## PROMOVAREA (AUTO)-OBSERVĂRII ȘI ÎN RELAȚIA CU FAMILIILE

- Pregătiți o bibliografie care să fie recomandată familiilor.
- Insistați asupra invitării și implicării atât a personalităților masculine, cât și a celor feminine.
- Încercați să întrerupeți atitudinea automată de a face trimitere la mame sau la figuri feminine.

## RELAȚIA CU ALȚI PROFESIONIȘTI DIN CADRUL ȘCOLII

### CU ECHIPA EDUCAȚIONALĂ

- Împărtășirea de viziuni și valori
- Importanța unei viziuni comune a personalului didactic: unitatea cadrelor didactice consolidează relația cu familiile.
- Priviți echipa ca pe un element întăritor (trăirea colectivă a provocărilor educaționale).
- Formare, informare, practici de (auto)-observare.
- Schimbul de informații dobândite prin acest tip de formare în echipă, detectarea cunoștințelor pe această temă și promovarea informațiilor.
- Împărtășirea în grup a reflecțiilor metodologice și a rolului nostru în relația educațională.
- Formarea ca grup și diseminarea cunoștințelor chiar și către cei mai puțin înclinați să se informeze.
- Observarea reciprocă în sala de clasă între colegi și rolul proactiv al colegilor de același nivel care îi stimulează pe ceilalți pe teme de educație fără stereotipuri.
- Asigurarea unor sesiuni informative de gen care să încurajeze schimburile între personalul didactic, personalul auxiliar și factorii de decizie din școală.
- Organizarea muncii și a spațiului.
- Împărțirea sarcinilor în rândul personalului didactic într-o manieră neinfluențată de gen.
- Demonstrați angajamentul de a lupta împotriva inegalităților de gen prin delegarea sarcinilor într-un mod ne-stereotipizat în interiorul școlii.
- Ori de câte ori este posibil, revizuiți procedurile de contractare și de angajare pentru a permite atribuirea de sarcini în mod ne-stereotipizat.



- Activarea proceselor de cercetare-acțiune, chiar și în ceea ce privește lucrurile mărunte (a fi supraveghetor).
- Împărtășirea instrumentelor comune.
- Schimb comun de instrumente disponibile (de exemplu, manuale).
- Alegerea de noi instrumente pentru a propune discipline din perspectiva de gen (de exemplu, manuale)

## CU ECHIPA EXTINSĂ

- Împărtășirea viziunii și a valorilor.
- Valorificarea fiecărei figuri educaționale! Fiecare este important: și personalul auxiliar, și personalul tehnic și administrativ și cel de coordonare/management.
- Identificarea valorilor comune ale comunității educaționale pentru a oferi o imagine clară a școlii/serviciului educațional.
- Formare, practici de comparație.
- Asigurarea de cursuri de formare pentru tot personalul (educatori, cadre didactice, personal auxiliar și auxiliar, personal auxiliar, personal de conducere, management).
- Construirea de momente formale și informale de schimb cu colegii: țineți-i pe toți înăuntru (cum se face dacă este implicată o companie externă?).

## EXTERN ȘI REȚELE

- Implementarea comunicării.
- Activități de comunicare la nivel de conducere care se adresează atât celor din exterior, asigurând incluziune, cât și celor din interior.
- Structurarea instituției sau a serviciului.
- Promovarea observării practicilor instituționale și a modului în care este construită școala/serviciul educațional.
- Crearea de rețele.
- Identificarea actorilor și consolidarea rețelei educaționale între figurile de referință (familii, agenții, etc.).
- Rețea cu autoritățile publice (Municipalitate, Regiune, Minister).
- Autorități publice: propunere de formare pe tema stereotipurilor de gen la nivel educațional și reflecții pe această temă și cu alte niveluri ale organizației (manageri, decidenți politici etc.).

## NIVEL FORMAL ȘI NORMATIV, DECIDENȚI LA NIVEL REGIONAL ȘI NAȚIONAL, INSTITUȚII

- Selecția personalului inclusiv pe criterii de gen, pentru a contrasta segregarea profesională.
- Monitorizarea procesului de formare și de angajare a experților în materie de gen, precum și a impactului activității acestora, pentru a evita practicile de gender washing (tratarea superficială a dimensiunii de gen).
- Interconectarea cu reformele legislației de combatere a discriminării (de exemplu: legi împotriva discriminării LGBTIQ+ și pentru concediu parental).
- Asigurarea unor experți pentru egalitate de gen cu o pregătire adecvată în cadrul fiecărui colectiv școlar pentru a elabora o politică de egalitate de gen, planificarea unor acțiuni de sensibilizare și de cercetare în domeniul egalității de gen, a forma și a sprijini personalul didactic și personalul decident/responsabil de îngrijirea copiilor și a supraveghea și a monitoriza punerea în aplicare a politicii de gen a școlii interconectată cu alte politici nediscriminatorii.
- Implementarea unor politici incluzive și de egalitate de gen în ceea ce privește concediul parental, asistența medicală și locurile de muncă din sectorul serviciilor de îngrijire etc.
- Sublinierea criticilor politice locale specifice privind egalitatea de gen.



# BEE



## BOOSTING GENDER EQUALITY IN EDUCATION

**PENTRU INFORMAȚII:**

**Asociația A.L.E.G.**

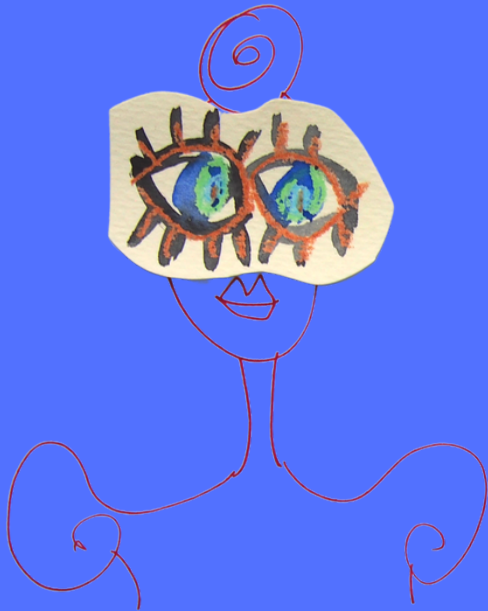
[contact@aleg-romania.eu](mailto:contact@aleg-romania.eu)

[www.aleg-romania.eu](http://www.aleg-romania.eu)



Acest material a fost elaborat în cadrul proiectului „Beneficiile egalității de gen în educație timpurie/Boosting Gender Equality in Early Education” finanțat în cadrul Programului pentru drepturi, egalitate și cetățenie al Uniunii Europene. Conținutul acestui material reprezintă doar punctul de vedere al autorului și este responsabilitatea sa exclusivă. Comisia Europeană nu își asumă nicio responsabilitate pentru utilizarea informațiilor pe care le conține.

# REKOMENDACIJOS PEDAGOGAMS



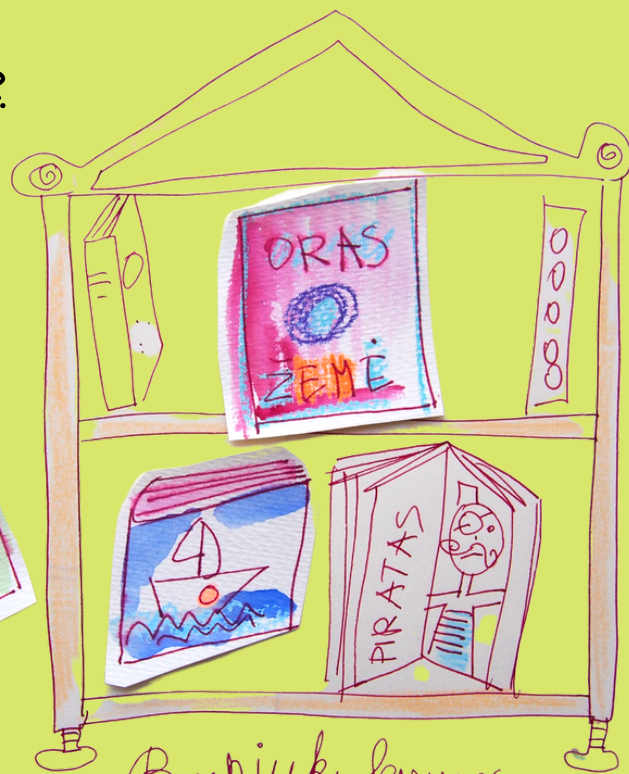
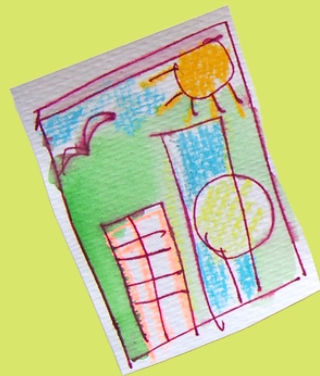
# Rekomendacijos pedagogams

## Apie save

- Nuolat tobulėkite: išmokite savistabos praktikos, nuolat atnaujinkite žinias ir mokykitės.
- Taikykite savistabos praktikas kasdienėje veikloje, dalinkitės pastabomis, inicijuokite intervijas savo organizacijoje.
- Analizuokite lyčių požiūriu jautrias švietimo nuostatas ir vertybes.
- Domėkitės švietimo naujovėmis, dalyvaukite įvairovės mokymus\* skatinančiuose projektuose.
- Neskirstykite disciplinų į svarbias ar mažiau reikšmingas, stenkitės perduoti naujoves klasėje.
- Susilaikykite nuo kritiško vertinimo, klausykitės kitų ir priimkite kitų nuomones.
- Neleiskite kliūtims jūsų sustabdyti, domėkitės, klauskite, ieškokite informacijos.

\*Įvairovės mokymai yra bet kuri programa, skirta palengvinti teigiamą tarpusavio sąveiką, sumažinti išankstinį nusistatymą ir diskriminaciją ir paprastai moko žmones, kurie skiriasi nuo kitų, kaip efektyviai dirbti kartu.

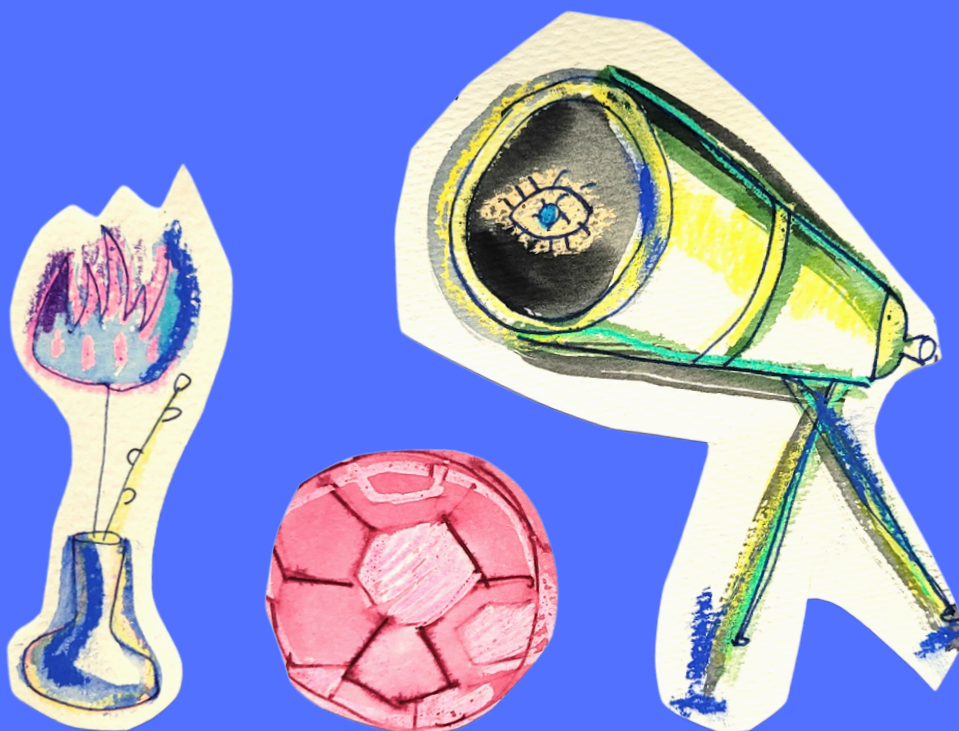
o kur mergaičių knygos?



Berliukų knygos

## Apie kalbą

- Skirkite pakankamai dėmesio kalbai, kurią vartojate bendraudami su besimokančiais, kad visos ir visi jaustųsi įtraukti.
- Drąsiai naudokite lyčiai jautrią kalbą, pajvairinkite savo kalbą. *Pavyzdžiui*, kalbėdami apie profesijas minėkite ir mokytojas, ir mokytojus, virėjas ir virėjus, prezidentes ir prezidentus.
- Nenaudokite epitetų mergaitėms, kurių nenaudotumėte berniukams.
- Venkite grupinių priekaištų, kuriuose kreipiatės tik į mergaites ar tik berniukus, kaip grupę. *Pavyzdžiui*, na pleputės grįžkite prie darbo, arba, vaikinai pliurpiate lyg turgaus bobos.
- Pastebėkite ir reaguokite į berniukų ir mergaičių kivirčius. Klasikinius paaiškinimus, tokius kaip: "Jei jis tampo už kasų, tu jam patinki" pakeiskite atvirais klausimais: Kaip jautiesi, kai kas nors tave vis erzina? Ką manai apie žmones, kurie tyčiojasi? Kodėl kas nors turėtų taip elgtis? Kokiais kitais būdais galima išreikšti susidomėjimą/simpatiją kolega, ar tai būtų berniukas, ar mergaitė?"
- Kalbėkite apie įvairovę. Yra daug šeimos modelių, neapsiribokite tik tradicinės šeimos. Susipažinkite ir palaikykite kiekvieno vaiko pasakojimą apie savo šeimos modelį.



**Ugdymo įstaiga turėtų būti saugi aplinka mokytis ir tyrinėti. Padėkite vaikams pritardami netradiciniams pasirinkimams, skatinkite priėmimo kultūrą, nuraminkite ar pabrėžkite, jog puiku yra būti tokiam koks yra.**

### **Apie erdvę ir priemones**

- Pajvairinkite vaikų bibliografiją nestereotipinio požiūrio ir įvairias praktikas parodančiais leidiniais.
- Nuolat įvertinkite ar žaidimų erdvės atitinka abiejų lyčių poreikius. Stebėkite ar erdvės sudomina ir pritraukia, tiek berniukus, tiek mergaites.
- Formuokite žaidimo erdvių bei žaislinių darbo įrankių ir priemonių įvairovę. *Pavyzdžiui*, jei yra virtuvėlė, te būna ir dirbtuvių stalas ar atvirkščiai. Jeigu yra tualetinis staliukas, tegu jame būna ne vien šepetys, lūpdažis, šešėliai, bet ir skutimosi peiliukas, šepetėlis, šukos.
- Pajvairinkite persirengimo kampelį, kuriame paprastai yra daugiau drabužių ar aksesuarų, susijusių su moteriškumu (įvairių princesių suknelės, skrybėlės, stebuklų lazdelės ir pan.). Papildykite kampelį karžygių, magų, įvairių profesijų (kaip gydytojų, ugniagesių, tyrėjų, kelininkų) rūbais ir atributika.
- Skatinkite vaikus naudotis ir išbandyti visas erdves ir priemones. Venkite stereotipų skirstydami vaikus į grupes ir kurdami jų užduotis, užtikrindami vienodą prieigą prie žaislų, žaidimų. Nenaudokite žaislų, skirtų tik vienai lyčiai.

"Vienas berniukas norėjo vilkėti "Mamos meškos" aprangą su prijuoste.  
Jo mama dėl to labai abejojo."

„Žiemos švenčių karnavalo metu berniukas norėjo būti voveraite. Dėl to  
susipyko du darbuotojai, tėvai ėmė prieštarauti.“

-darželio auklėtoja\*.

\*Citatos paimtos iš Jungtinėje Karalystėje įgyvendinto projekto ataskaitos ir kampanijos "Let Toys Be Toys" (Tegul žaislai būna žaislai).



### Apie darbą su vaikais ir jų tėvais bei globėjais

- Siūlykite vaikams vienodas užduotis, nepriklausomai nuo lyties.
- Dirbkite su vaikų pateiktomis temomis, elementais ir užuominomis be išankstinio nusistatymo.
- Dirbkite su aistrų ir emocijų stimuliavimu, nepriklausomai nuo lyties.
- Skatinkite vaikų kritinį mąstymą ir smalsumą.
- Skatinkite pagarbą žmogaus teisėms, moterims ir jų kūno autonomijai, pasitelkdami įtraukią ir pagarbą kalbą bei empatiją.
- Skatinkite vyrų įsitraukimą į vaikų edukaciją bei priežiūrą, įtraukite vyrų pavyzdžių, rolių veikloje su vaikais.
- Dirbkite su profesiniu orientavimu nuo ankstyvos vaikystės, kad sužinotumėte apie visas profesijas ir pastebėtumėt vaikų ateities troškimus neįtakojant lyčių stereotipams.
- Atkreipkite dėmesį į diskriminacinį elgesį ar orientavimą darželyje/mokykloje stebėdami vaikų žaidimus, bendravimą, veiklų organizavimą grupėje/klasėje. Taikykite buvimo kito kailyje technikas.
- Skatinkite tėvus diskutuoti, klausti, dalintis savo nuomone ir išgirsti kito, siekiant įveikti pasipriešinimą temai. Tą patį darykite ir su vaikais.
- Įtraukite net tik tėvus/globėjus, bet ir administracinį personalą, tuos kas yra šalia vaikų, ir su jais aptarkite jų įtakos svarbą.

"Kodėl berniukas negali dėvėti rožinės spalvos? Mano tėtis dėvi rožinius marškinius." Kodėl mergina negali žaisti futbolo? Mano žmona žaidžia mūsų vietinėje moterų komandoje."

-tėtis.\*

\*Citatos paimtos iš Jungtinėje Karalystėje įgyvendinto projekto ataskaitos ir kampanijos "Let Toys Be Toys" (Tegul žaislai būna žaislai).

### **Apie darbą su mergaitėmis ir berniukais atskirose grupėse**

Kartais naudinga ir įdomu dirbti tik su berniukų ar tik mergaičių grupe dekonstruojant įvairius stereotipus.

#### **Kalbama su berniukais apie lyčių lygybę:**

- Parodykite, kad berniukai save gali identifikuoti berniukais ne prieš pastatydami save mergaitėms.
- Bendraukite, išklauskite jų istorijų, sužinokite, kaip berniukai jaučiasi. Skatinkite berniukus tai daryti ir tarpusavyje palaikykite vienas kitą.
- Supraskite konfliktų sprendimo svarbą.
- Parodykite, kad visi jausmai ir emocijos yra priimtinos, bet ne visas elgesys yra tinkamas: išbandykite savikontrolės technikas.
- Skatinkite, laikui bėgant turėti drąsos patiems pasirinkti ir spręsti, o ne tik sekti grupės lyderiu.
- Berniukai neturėtų būti kritikuojami ir erzunami suaugusiųjų, išmokykite juos vienas kitą palaikyti slaptais neverbaliniais būdais.
- Akcentuokite pozityvumą, išmokykite juos būti atvirais, sakyti tai ką nori.
- Supažindinkite su taisyklėmis, ribomis ir lūkesčiais prieš pradėdami naują veiklą.
- Įtraukite berniukus į judumo, ritmo ir pusiausvyros patyrimo pratimus, lavinkite jų smulkiąją motoriką.

"Kai išgirdau, kad naujoji tema yra "superherojai", nerimavau, kad pasakos apie agresyvius didvyrius taip pritraukiant berniukų dėmesį. Bet buvo puiku! Darbuotojai pasirūpino, kad būtų įtrauktos moterų istorijos. Buvo kalbama apie įvairias "didvyriškumo" apraiškas – pvz., slaugytoją, santechniką."

-jauna mama.\*

\*Citatos paimtos iš Jungtinėje Karalystėje įgyvendinto projekto ataskaitos ir kampanijos "Let Toys Be Toys" (Tegul žaislai būna žaislai).

### **Kalbam su mergaitėmis apie lyčių lygybę**

- Padėkite mergaitėms sutelkti dėmesį į save, savo savivertę, o ne būti jaunųjų mokytojų/globėjų vaidmenyje.
- Sutikite jas šiltai ir gerbkite, kaip asmenybes.
- Palaikykite jas kuriant teigiamą savo įvaizdį, stiprinant pasitikėjimą savimi ir keliant savivertę.
- Įvertinkite mergaičių vidines savybes ir fizinius gebėjimus.
- Padėkite joms suvokti savo skirtumus kaip teigiamus ir vertingus.
- Drašinkite jas dalyvauti konkursuose, varžytis, būti dėmesio centre, būti išgirstomis ir matomomis.
- Ugdykite jų smalsumą, eksperimentuokite, spręskite matematinės užduotis, padėkite joms pastebėti priežastis ir pasekmes įvairiose situacijose.
- Padėkite mergaitėms būti išgirstoms, išmokykite sakyti NE.
- Ugdykite mergaičių gebėjimus kalbėti prieš grupę be pertraukimų.
- Mokinkite mergaites komunikuoti aiškiai ir tiksliai sakant ko jos iš tikrųjų nori.
- Ugdykite mergaičių bendruosius motorinius įgūdžius, žaiskite su kamuoliu.
- Rinkitės tai ko nori mergaitės, atkreipkite dėmesį į individualius norus.
- Drašiai užimkite visą erdvę kambaryje.
- Padėkite mergaitėms drašiai juokauti, triukšmauti.

### **Apie nuoširdžią paramą vaikams ieškant savo kelio**

- Pasidalinkite su vaikais savo asmenine patirtimi: kaip jūs stengiatės įveikti savo stereotipus, kaip mokotės priimti dalykus, apie kuriuos niekada anksčiau negalvojote. Jauname amžiuje asmeniniai pavyzdžiai yra ypač svarbūs ir paveikūs.
- Kalbėkite atvirai ir nuoširdžiai apie bet kokią situaciją išskylančią klasėje/grupėje su visa vaikų grupe ir ieškokite bendro, visiems priimtino sprendimo.
- Skatinkite vaikų pasitikėjimą savimi.
- Užtikrinkite mokytojo emocinį palaikymą visiems vaikams, nediskriminuojant.
- Išbandykite terapines savęs pažinimo istorijas ir skirtumų pažinimo veiklas.
- Sutelkite dėmesį į asmeninio tobulėjimo visą gyvenimą principą visose klasėje vykdomose veiklose.
- Organizuokite veiklas, skatinančias pozityvumą ir konstruktyvią mokinių sąveiką.
- Organizuokite užklasinę veiklą, skirtą stiprinti bendradarbiavimą ir savęs pažinimą už mokyklos sienų.
- Kalbėkitės su vaikais apie spalvų, pranokstančių lytį, reikšmę (nuotaikos, metų laikai, vėliava, vyrų spalvos ir kt.), Siekiant padėti vaikams įveikti stereotipus.
- Kalbėkite apie namų ruošius darbus, profesijas ir kitas veiklas be stereotipinių pavyzdžių.
- Skatinkite vaikus priimti savo sprendimus ir prisiimti atsakomybę už savo veiksmus tam tikrose situacijose.

## Bendradarbiavimas su šeimomis

Kurkite pro aktyvius santykius su tėvais ir globėjais, būkite pasiruošę susidurti su jų abejonėmis, stereotipais ir įvairiomis nuostatomis.

### Apie bendradarbiavimo su šeimomis būdus

Stenkitės nuosekliai bendrauti su šeimomis, tai galite daryti diskutuojant, rengiant praktinius seminarus, sąmoningumo ugdymo susitikimus.

- Organizuokite susitikimus, kuriuose puoselėjamos lyčių lygybės vertybės.
- Tyrinėkite šeimų argumentus ir ribas.
- Parodykite šeimoms, jog mokytojai yra jų sąjungininkai atsakydami į vaikų klausimus apie lytį ir pan.
- Stiprinkite bendradarbiavimo trikampius tarp šeimos, mokytojo ir vaiko.
- Žvelkite plačiau – šeima tai suaugusiųjų tinklas aplink vaiką (seneliai, korepetitoriai ir kt.).
- Diskutuokite apie mokymosi prasmę, apie erdves, dalinkitės įstaigos vertybėmis, pristatykite bendruosius švietimo tikslus susijusius su požiūriu į lyčių lygybę.
- Informuokite tėvus apie lyčių lygybės nuostatų ugdymą ir veiklas grupėse. Suteikite jiems galimybę tiesiogiai apie tai sužinoti iš mokytojų/auklėtojų.

"Mano sūnaus mokytoja davė terminų pabaigos knygas, kurios jai buvo tikrai gražios, tačiau jos buvo suvyniotos į rausvą/mėlyną spalvą ir pažymėtos "Berniukas" arba "Mergaitė". Berniukai gavo dinozaurų ar piratų knygą, o mergaitės gavo princeses ir blizgučius. Mano kitos, septynmetės dukros mokytojas taip pat išdalino knygas. Dukra gavo knygą apie mokslą, nes jai patinka mokslas. Šiuo atveju mokytojas parinko vaikams knygas pagal jų pačių interesus ir tai buvo tiesiog nuostabu. Tai tik parodo, kad tai galima padaryti!!!"

-laiminga mama.\*

\*Citatos paimtos iš Jungtinėje Karalystėje įgyvendinto projekto ataskaitos ir kampanijos "Let Toys Be Toys" (Tegul žaislai būna žaislai).

## Pasiūlymai

- Skatinkite įvairių šeimų įsitraukimą į įstaigos ekosistemą, neignorokite vienišų, tėvų ir mamų, homoseksualių tėvų ir mamų, globėjų ir t. t.
- Organizuokite interaktyvius seminarus kviesdami išorinius ekspertus (mokykloje ar už mokyklos ribų).
- Stebėkite vaikus dirbant, jei kyla nepasitenkinimas ar reiškiami nepagarbi nuomonė – kalbėkitės su šeima, ar taikykite konfrontacijos metodus.
- Niekada neužgožkite tėvų.
- Organizuokite tris susitikimus lyčių lygybės tema mokslo metų bėgyje, pasidalinkite vertybėmis, patirtimi ir galimais kritiniais momentais (rinkite temas, kurios natūraliai išplaukia iš mokslo metų plano, izoliuotai neišskiriant lyčių vaidmenų).
- Skatinkite galimybę patiems tėvams savarankiškai organizuoti susitikimus internetu, fiziškai ar telefonu.
- Pakviesti susitikimuose prisistatyti ir pasidalinti savo patirtimi tėvus, kurie neatitinka stereotipinių nuostatų, pavyzdžiui tėtis vaiko priežiūros atostogose, vyras pedagogas, slaugytojas, mama, dirbanti technike ar IT specialiste.
- Pakvieskite tėvus su vaikais išbandyti veiklas – žaidimus, ekskursijas, koliažų darymą, piešimą ir panašią kūrybinę veiklą. Paraginkite juos užpildyti vertinimo klausimyną.

## Priemonės

- Paruoškite klausimyną tėvų, globėjų, šeimų bendruomenei siekiant ištirti sąmoningumo lyčių lygybės atžvilgių lygį.
- Pasiūlykite literatūros sąrašą ir apie lyčių lygybę ar nestereotipinio požiūrio veiklas ir įvairias praktikas: knygos, straipsniai, vaizdo įrašai, tinklalaidės, tinklalapiai.
- Dalinkitės veiklų atliktų su vaikais rezultatais, proceso akimirkomis (nuotraukomis, medžiaga, vaizdo įrašais, vaikų atsiliepimais, surenkite parodėlę).

## Savistabos skatinimas bendradarbiaujant su šeimomis

- Paruoškite rekomenduojamų skaitinių sąrašą.
- Primygtinai reikalaukite įsitraukti į bendruomenę abiejų lyčių šeimos narius.
- Venkite stereotipinio požiūrio į mamas ir moteris.

"Mano dukra neseniai man pasakė, kad visos jos mokyklos auditorijos yra pavadintos vyrų vardais. O politikai dejuoja, kad moksle trūksta moterų, nematydami jokio ryšio!"

-mama.\*

\*Citatos paimtos iš Jungtinėje Karalystėje įgyvendinto projekto ataskaitos ir kampanijos "Let Toys Be Toys" (Tegul žaislai būna žaislai).

## Santykiai su įstaigos kolegomis

### Švietimo komanda

- Dalinkitės vizija ir vertybėmis.
- Kurkite bendros vizijos supratimą – ugdytojų vieningumas stiprina santykius su šeimomis.
- Būkite vieninga švietėjų komanda, tai padės įveikti švietimo iššūkius.
- Nuolat mokykitės, domėkitės naujausia informacija, stebėkite save.
- Dalinkitės žiniomis ir informacija įgyta per mokymus.
- Dalinkitės turimomis ir naujomis priemonėmis bei įrankiais užsiėmimas apie nestereotipinį požiūrį.
- Organizuokite intervijas, dalinkitės apmąstymais ir įžvalgomis apie metodikas ir vaidmenį kasdienėje švietimo veikloje.
- Stiprinkite ir formuokite savo grupę, skleiskite informaciją net tiems, kurie yra mažiau įsitraukę.
- Stebėkite ir būkite stebimi kolegų bei palaikykite juos kasdienėje švietimo be stereotipų veikloje, taikykite peer-to-peer metodą.
- Organizuokite informacines sesijas apie lyčių lygybę, dalyvaujant švietimo darbuotojas, administracijai bei pagalbiniam personalui.
- Organizuokite darbų pasiskirstymą tarp kolegų vengiant lyčių stereotipų.
- Įsipareigokite kovoti su lyčių nelygybe įstaigoje deleguojant užduotis nestereotipiniu požiūriu.
- Peržiūrėkite sutarčių sudarymo ir įdarbinimo procedūras bei turinį vengiant stereotipinių užduočių.
- Atkreipkite dėmesį į bendro naudojimo ir neformalių erdvių išdėstymą/planavimą ir naudojimąsi jomis lyčių lygybės aspektu.
- Kurkite lyčių požiūriu subalansuotą įstaigos erdvių interjerą – atkreipkite dėmesį į moterų ir vyrų vaizdavimą iliustracijose ant sienų, spalvas, kitas detales, kad jos būtų neįtvirtinančios stereotipus.

## **Santykiai su visa įstaigos komanda**

### **Dalijimasis vizijomis ir vertybėmis**

- Dalinkitės vizija ir vertybėmis.
- Įvertinkite kiekvieną švietimo įstaigos dalyvį! Kiekvienas iš jų yra svarbus – pagalbinis personalas, techniniai ir administracijos darbuotojai bei koordinatoriai ir vadovai.
- Aiškiai ištransliuokite bendros nestereotipinio ugdymo vizijos supratimą tarpe visų švietimo įstaigos darbuotojų.
- Organizuokite mokymus, palyginimo praktikas.
- Organizuokite mokymus visiems darbuotojams: švietimo darbuotojas, administracijai bei pagalbiniam personalui.
- Skatinkite patirčių, žinių, atvejų pasidalijimą tarp kolegų, tiek formaliuose susitikimuose, tiek ir neformaliuose formose.

### **Išorė ir tinklai**

- Atkreipkite dėmesį/vykdykite įtraukią vidinę ir išorinę komunikaciją.
- Atkreipkite dėmesį, kaip yra organizuojamas darbas ir paslaugų teikimas.
- Peržiūrėkite taikomas įstaigos Institucines praktika ir priežiūros bei švietimo paslaugų organizavimo tvarkas ir praktikas.
- Bendradarbiaukite, dalinkitės, kurkite tinklus.
- Stiprinkite bendradarbiavimą tarp švietimo tinklo bei šeimos ir institucijų.
- Stiprinkite tinklus su valdžios institucijomis visais lygmenimis ( savivalda, regioninė bei nacionalinė).

### **Formalusis ir norminis lygmuo, sprendimus priimantis asmuo regioniniu ir nacionaliniu lygmenimis, institucijos**

- Imtis veiksmų mažinti profesinę lyčių segregaciją švietimo įstaigose, peržiūrėkite priėmimo ir atrankos į darbą nuostatas/politiką.
- Stebėkite lyčių ekspertų mokymo ir samdymo procesus, sekite jų darbo rezultatus vengiant lyčių „ištrynimo“ praktikos.
- Atkreipkite dėmesį į įstaigos politiką lyčių lygybės atžvilgiu ir sąsajas su kitomis anti diskriminacinėmis programomis.
- Užtikrinkite kiekvienoje įstaigoje dirbančių lyčių lygybės ekspertų kokybišką pasirengimą ruošti ir įgyvendinti politiką, organizuoti informacinius susitikimus darbuotojams, stebėti lyčių politikos įgyvendinimą, susijusį su kitomis nediskriminacinės politikos kryptimis.
- Įgyvendinkite įtraukią ir lyčių lygybės principais pagrįstą vaiko priežiūros atostogų, sveikatos priežiūros ir asmeninių bei darbo įsipareigojimų derinimo politiką.



Rekomendacijos pedagogams išleistos įgyvendinant projektą „BEE. Lyčių lygybė ankstyvajame ugdyme“. Šį projektą iš dalies finansuoja Europos Komisijos Teisių, lygybės ir pilietybės programa, kvietimo Nr. REC-AG-2020. Šis leidinys atspindi tik autoriaus požiūrį, todėl Komisija negali būti laikoma atsakinga už bet kokį jame pateikiamos informacijos naudojimą.

© Moterų informacijos centras, 2022

© Tekstai: Dovilė Masalskienė, Dovilė Rūkaitė

© Iliustracijos: Dovilė Rūkaitė



MOTERŲ  
INFORMACIJOS  
CENTRAS



BEE

BOOSTING GENDER EQUALITY  
IN EDUCATION



ASSOCIAZIONE

Casa della donna



asociația pentru libertate  
și egalitate de gen



MEDITERRANEAN  
INSTITUTE OF  
GENDER STUDIES

